



上海外国语大学贤达经济人文学院

XIANDA COLLEGE OF ECONOMICS & HUMANITIES SHANGHAI INTERNATIONAL STUDIES UNIVERSITY

ENROLLMENT
INFORMATION
2018
招生简章



目录

Contents

校训	01
学校简介	02
2018年上海市普通高等学校招生章程	04
2018年本科分省分专业招生计划（文史类）	06
2018年本科分省分专业招生计划（理工类）	07
2018年本科分省分专业招生计划（艺术类）	07
2015年-2017年秋季高考全国录取分数	08
2015年-2017年秋季高考上海市录取分数	09
外语学院专业介绍	10
商学院专业介绍	12
教育学院专业介绍	14
文化产业与管理学院专业介绍	15
国际交流学院专业介绍	18
历届优秀校友	22
优秀校友代表	23
国际交流	24
短期学分项目海外名校简介	26
全英语教学班、商务方向班海外交流院校简介	27
缤纷校园	30
升学就业	32
奖助政策	34
社团联介绍	35
上外贤达学院双校区区位导视图及说明	36

校训

College Motto

贤者惟德
达者善事



学校简介

A Brief Introduction

上海外国语大学贤达经济人文学院系国家教育部2004年批准的上海首批全日制本科独立学院，由上海外国语大学和上海贤达投资有限公司合作举办。学校现有虹口、崇明两个校区，虹口校区地处市区东北部，毗邻上海外国语大学；崇明校区地处崇明区陈家镇，托斯卡纳风格的优美建筑与特有的生态环境相得益彰。

学校依托上海外国语大学雄厚的师资力量以及外语教学与研究等方面的优势，构建以语言、经济类学科为重点、其他学科（专业+英语）协调发展的人才培养体系。目前开设涉及文学、法学、经济学、管理学、教育学和艺术学6大门类23个本科专业，现有全日制本科在校生近7000人。

学校坚持以服务学生发展为己任，以传授人文与经济相融合的知识为特色，积极开展教育教学改革。2018年学校试行创新人才培养机制，由本校最强劲的教授组成专家团队，亲自考核、选拔、指导学生入选“英才计划”培养名单，将“英才计划”作为人才培养的试验田，为贤达学院的人才培养再塑新篇章。

学校尊重学生的学习差异，实施全英语、双语分班教学，有针对性地提高学生的外语能力；同时，尊重学生的学习愿望，参与东北片（复旦大学、上海财经大学等）

高校合作办学，为学生辅修、选修课程创造条件。

学校注重实践教学，帮助学生将课堂所学应用到实践中去，先后与东方国际集团、现代建筑设计集团、锦江旅游集团、用友新道、尚清实业、日本伊藤忠物流、松下电器、携程国际旅行社等知名企业建立校企合作关系，为学生接触社会提供宝贵机会，共同培养社会实用人才。

学校坚持开放办学、走国际化教育之路，积极引进国内、外优秀高等院校的先进教育理念和管理模式，先后与美、英、法、德、西、瑞士、澳、日、韩、埃及、新加坡、中国香港、台湾等13个国家和地区的40余所知名高校建立了稳固的友好合作关系。学校通过学分互认、带薪实习、公费交流生项目、政府奖学金项目、双学士学位和本硕连读等项目为学生提供多种出国学习多元文化和锻炼的机会，拓宽国际视野，提高跨文化交流沟通能力。近5年来，平均每年有15%左右的学生前往美国加州大学伯克利分校、纽约大学、英国剑桥大学、伦敦大学等国外知名大学就读研究生。

目前学校正以其崭新的办学模式、灵活的办学机制、丰富的办学资源和内在的发展潜力，立足上海、面向全国，积极创建有特色、高水平应用技术型大学。



About Us

Xianda College of Economics and Humanities Shanghai International Studies University, jointly established in 2004 by Shanghai International Studies University and Shanghai Xianda Investment Co., Ltd., is one of the first full-time independent institutions of higher learning in Shanghai, approved by the Ministry of Education. It now has two campuses: Hongkou and Chongming. Hongkou Campus is located in the northeast of the downtown area, adjacent to Shanghai International Studies University, whereas Chongming Campus is located in Chenjia Town, Chongming District, with the beautiful Tuscan style architecture and unique ecological environment complementing each other.

Benefiting from the support of the excellent teaching faculty of Shanghai International Studies University and its specialism in foreign language teaching and research, Xianda has built a talent cultivation system. It lays a strong emphasis on language learning, economics subjects and coordinated development of other disciplines (professional learning and English). Currently, it offers 23 undergraduate programs in six main fields of literature, law, economics, management, education and art, with nearly 7000 full-time undergraduate students.

Upholding its mission to cultivate students through the integration of humanities and economics studies, Xianda encourages educational and teaching reform. In 2018, Xianda launches the pilot program for innovative talent training. A top level team of college professors is formed to assess and guide the selection process of the talent program. This new scheme is the latest initiative in the college's mission to develop its own talent.

Xianda embraces students' preferences and enhances their foreign language skills by offering a choice of all-English or bilingual classes. At the same time, Xianda respects students' desire for knowledge and has entered into partnerships with institutions of higher learning in the northeast of Shanghai (e.g. Fudan University, Shanghai Finance and Economics University), providing students with access to minor and elective courses.

Xianda attaches great importance to practical teaching and helps students to apply theory in practice. It has established a close relationship with prestigious organizations such as Orient International (Holding) Co., Ltd., Shanghai Xian Dai Architectural Design (Group) Co., Ltd., Jin Jiang Travel, Seentao Technology Co., Ltd., Shangqing Industrial (Shanghai) Co., Ltd., Itochu Logistics, Panasonic, Ctrip International Travel Service in order to provide practical work experience.

Adhering to the open mode of running the college, Xianda takes the path of internationalization of higher education by introducing advanced educational concepts and management modes adopted in leading domestic and foreign universities. It has established solid, friendly and cooperative partnerships with more than 40 prestigious universities from 13 countries and regions, including the United States, the United Kingdom, France, Germany, Spain, Switzerland, Australia, Japan, Korea, Egypt, Singapore, Hong Kong and Taiwan. Through programs of credit transfer, co-operative internship, student exchange, government scholarship, dual bachelor's degrees and combined bachelor's and master's degree programs, it offers students with a variety of overseas opportunities to expose them to different international contexts and improve their cross-cultural communication skills. Over the past 5 years, an average of approximately 15% of students per annum have been enrolled in postgraduate studies at leading universities such as the University of California, Berkeley, New York University, Cambridge University and London University.

At present, with its brand-new education mode, flexible mechanism, rich resources and inherent development potential, Xianda, having Shanghai as its foothold and recruiting students throughout the country, is trying hard to build itself into a high-level application-oriented university with distinctive characteristics.

招生章程

2018年上海市普通高等学校招生章程

2018年上海市普通高等学校招生章程 (全国统考)

一、学校全称		上海外国语大学贤达经济人文学院
二、就读校址		虹口校区地址为上海市虹口区东体育会路390号；崇明校区地址为上海市崇明区东滩大道999号。除学前教育 and 音乐学（音乐教育方向）专业录取新生就读校区为虹口校区外，其他专业录取新生就读校区均为崇明校区。
三、招生层次		<input checked="" type="checkbox"/> 本科 <input type="checkbox"/> 高职 <input type="checkbox"/> 专科
四、办学类型		<input checked="" type="checkbox"/> 普通高等学校 <input type="checkbox"/> 成人高等学校 <input type="checkbox"/> 公办高等学校 <input type="checkbox"/> 民办高等学校 <input checked="" type="checkbox"/> 独立学院 <input type="checkbox"/> 高等专科学校 <input type="checkbox"/> 高等职业技术学院
五、颁发学历证书的学校名称及证书种类	学校名称	上海外国语大学贤达经济人文学院
	证书种类	修学期满，符合毕业要求，颁发上海外国语大学贤达经济人文学院的本科毕业证书
六、学校招生管理机构		上海外国语大学贤达经济人文学院招生委员会是我校招生工作的最高决策机构，统一领导学校本科招生工作；上海外国语大学贤达经济人文学院招生办公室是我校组织和实施招生工作的常设机构，负责学校秋季统一招生的日常工作；上海外国语大学贤达经济人文学院招生工作监察小组是我校招生工作纪检监察机构。
七、招生计划分配的原则和办法		<ul style="list-style-type: none"> ● 我校依据上海市教育委员会核准的年度招生规模，结合学校发展定位与办学条件，统筹考虑近年分省分专业招生计划编制及使用情况，科学、合理地编制学校本年度分省分专业招生计划。 ● 各招生专业无男女比例限制。 ● 本年度我校分省分专业招生计划、高考改革省市选考科目要求等详见各省级招生主管部门（以下简称省级招办）编印的2018年普通高等学校招生专业和计划相关文件。
八、预留计划数及使用办法		本科招生计划的1%用于调节各地统考上线生源的不平衡。
九、专业培养对入学外语考试语种的要求		各专业入学外语考试语种不限；入学后日语专业教学外语语种为日语，朝鲜语专业教学外语语种为朝鲜语，阿拉伯语专业教学外语语种为阿拉伯语，德语专业教学外语语种为德语和英语，法语专业教学外语语种为法语和英语，西班牙语专业教学外语语种为西班牙语和英语，其他各专业教学外语语种为英语。
十、身体健康状况要求		以教育部、卫生部和残疾人联合会印发的《普通高等学校招生体检工作指导意见》（教学〔2003〕3号）及有关补充规定为依据，考生须据实上报健康状况。若隐瞒病情病史，学校将按照本校学籍管理规定中有关退学与休学的规定执行。本校学前教育、数字媒体艺术专业色盲考生不宜报考。
十一、加分政策		我校认可教育部和各省级招办根据教育部相关规定给予考生的全国性加分政策，我校原则上认可考生具备的所有加分项中最高分一项，且最高不超过20分。
十二、录取规则		<ul style="list-style-type: none"> ● 依据普通高等学校招生全国统一考试（秋季统一考试）成绩录取的规则： <ol style="list-style-type: none"> 1. 各省级招办按我校在当地的招生计划数和投档比例将第一志愿报考我校的生源从高分到低分（含加分）进行投档。具体的投档比例由我校根据各省市实际生源情况确定，原则上投档比例不超过120%。按照平行志愿投档的批次，原则上投档比例不超过105%。

Enrollment Regulations

	<p>2. 各专业无相关科目加试要求，专业录取不设专业级差，按招生计划数，以分数优先原则，从高分到低分进行投档录取。</p> <p>3. 认可考生所在省市招生委员会制订的有关加（降）分政策，政策性加（降）分在专业录取时计入总分。</p> <p>4. 对达到我校最低录取分数线但未进入专业志愿、且愿意服从所有专业调剂的考生作调剂录取；凡不愿意专业调剂者，在所填报专业录取已满的情况下，作退档处理。</p> <ul style="list-style-type: none"> ●在非平行志愿批次，第一志愿生源不足时，各省级招办可在同批次录取控制分数线上，按非第一志愿考生（包括征集志愿）人数不超过招生计划剩余数的120%进行投档；若生源仍不足，我校可以将剩余的招生计划调配至生源充足的省市安排录取。 ●高考改革有关省市的录取规则和程序以各省级招办规定为准。 ●在江苏省，报考我校本科第二批考生的学业水平测试两门选测科目的成绩等第须达到CC。 ●同分处理：总分相同情况下，按所在省市相关政策规定录取；如无相关规定，则按外语、语文、数学成绩高低为录取顺序，对于上海考生，同时参考考生的上海市普通高中综合素质评价信息作为专业调剂录取的重要参考。 ●艺术类录取原则 <ol style="list-style-type: none"> 1. 文化成绩必须达到考生所在省市普通高等学校招生规定的艺术类本科批次录取控制线。 2. 进档考生，遵循专业志愿顺序，按专业统考总分由高到低排序，择优录取。 3. 若考生同时取得多个艺术类专业合格证可以兼报相应专业。 				
<p>十三、特殊类型招生规则</p>	<p>无</p>				
<p>十四、收费标准</p>	<table border="1"> <tr> <td data-bbox="347 956 477 1385"> <p>学费标准</p> </td> <td data-bbox="477 956 1258 1385"> <ol style="list-style-type: none"> 1. 英语、日语、朝鲜语、阿拉伯语、国际经济与贸易、会计学、金融学、工商管理、法学、新闻学、广告学、文化产业管理、旅游管理、学前教育专业：每生每学年25000元【沪教委民（2015）4号】 2. 会计学、法学、会展经济与管理、新闻学专业双语班及法语、德语、西班牙语、数字媒体艺术、音乐学专业：每生每学年30000元【沪教委民（2015）4号】 3. 环境设计专业：每生每学年35000元【沪教委民（2015）4号】 4. 英语（商务方向）、德语（商务方向）、法语（商务方向）、西班牙语（商务方向）及金融学、工商管理、酒店管理、数字媒体艺术、会展经济与管理专业(全英语教学班)：每生每学年45000元【沪教委民（2015）4号】 5. 国际经济与贸易、会计学专业(全英语教学班)：每生每学年56000元【沪教委民（2015）4号】 </td> </tr> <tr> <td data-bbox="347 1385 477 1477"> <p>住宿费标准</p> </td> <td data-bbox="477 1385 1258 1477"> <p>每生每学年3900元【沪教委民（2015）4号】 （收费标准由民办院校自主确定）</p> </td> </tr> </table>	<p>学费标准</p>	<ol style="list-style-type: none"> 1. 英语、日语、朝鲜语、阿拉伯语、国际经济与贸易、会计学、金融学、工商管理、法学、新闻学、广告学、文化产业管理、旅游管理、学前教育专业：每生每学年25000元【沪教委民（2015）4号】 2. 会计学、法学、会展经济与管理、新闻学专业双语班及法语、德语、西班牙语、数字媒体艺术、音乐学专业：每生每学年30000元【沪教委民（2015）4号】 3. 环境设计专业：每生每学年35000元【沪教委民（2015）4号】 4. 英语（商务方向）、德语（商务方向）、法语（商务方向）、西班牙语（商务方向）及金融学、工商管理、酒店管理、数字媒体艺术、会展经济与管理专业(全英语教学班)：每生每学年45000元【沪教委民（2015）4号】 5. 国际经济与贸易、会计学专业(全英语教学班)：每生每学年56000元【沪教委民（2015）4号】 	<p>住宿费标准</p>	<p>每生每学年3900元【沪教委民（2015）4号】 （收费标准由民办院校自主确定）</p>
<p>学费标准</p>	<ol style="list-style-type: none"> 1. 英语、日语、朝鲜语、阿拉伯语、国际经济与贸易、会计学、金融学、工商管理、法学、新闻学、广告学、文化产业管理、旅游管理、学前教育专业：每生每学年25000元【沪教委民（2015）4号】 2. 会计学、法学、会展经济与管理、新闻学专业双语班及法语、德语、西班牙语、数字媒体艺术、音乐学专业：每生每学年30000元【沪教委民（2015）4号】 3. 环境设计专业：每生每学年35000元【沪教委民（2015）4号】 4. 英语（商务方向）、德语（商务方向）、法语（商务方向）、西班牙语（商务方向）及金融学、工商管理、酒店管理、数字媒体艺术、会展经济与管理专业(全英语教学班)：每生每学年45000元【沪教委民（2015）4号】 5. 国际经济与贸易、会计学专业(全英语教学班)：每生每学年56000元【沪教委民（2015）4号】 				
<p>住宿费标准</p>	<p>每生每学年3900元【沪教委民（2015）4号】 （收费标准由民办院校自主确定）</p>				
<p>十五、资助政策</p>	<p>我校认真执行国家和本市相关学生资助规定，被本校录取的家庭经济困难学生可通过“绿色通道”申请入学，入学后可按规定申请国家奖学金、国家励志奖学金、上海市奖学金、国家助学金、国家助学贷款、勤工助学岗位、特殊困难补助和学费减免等。我校承诺：确保被本校录取的学生不因家庭经济困难而辍学。</p>				
<p>十六、监督机制及举报电话</p>	<p>按照招生“阳光工程”的统一要求，我校秋季统一考试招生全程接受本校纪委监察处监督。 举报电话：021-51278238</p>				
<p>十七、网址及联系电话</p>	<p>学校官网：http://www.xdsisu.edu.cn/ 招生办官网：http://zhaoban.xdsisu.edu.cn/ 咨询电话：021-51278025,51278024,51278136</p>				
<p>十八、其他须知</p>	<p>学生进校后转专业按学校教务处相关规定执行。</p>				

专业名称	专业方向	河北	山西	内蒙古	辽宁	吉林	黑龙江	上海	江苏	浙江	安徽	福建	江西	山东	河南	湖北	湖南	广西	重庆	四川	贵州	云南	西藏	陕西	甘肃	宁夏	新疆
英语		1	1	1	1		1		2			1		1	1	1	1	1	1	1	1	1				2	1
日语			2					5	2	5	5		3		2			3		1	4	2				2	
德语	双语班		2					3		5	6				2			2			2	2					1
法语	双语班		2							5	6	1	1		2			3		2	6	2				4	
西班牙语	双语班							5		5	6		4		2			4			6	3				2	
朝鲜语			4			1	1	6	4	10		1			2						5					2	2
阿拉伯语			3	1		1		6	2	5	3				2						2	2		2	3	2	3
国际经济与贸易			6		1	1	1	7	3		5	1			3	1	1	6		6	8	2	1		3	1	2
会计学		1	6					8	3						5	1	1				3	8	3			1	
会计学	双语班		6	1		1	1			4	4	1	2		2			5			5	1				2	2
金融学		1		2	1				2	6	4	1		1		2		2			5	2	2	1	2	1	4
工商管理								5	2									7		2				1			
法学	国际经济法方向			2						2	2				2			5			6					3	
法学	双语班		4					5							4		1			3	3	3					1
会展经济与管理	双语班		1		1					2	1	2		3	1	1					4					3	
新闻学	新媒体方向		4			1		5		2					2			2		2			2	1	1		2
新闻学	双语班				1					5	1				2	1		1			2	4				2	2
旅游管理		1	2					5	2		2				2			1		1	3					1	
文化产业管理			2	2		1		5	2						2					2	3		2	1			
广告学			2				2	5	5	2	3		3		2			4	1	4	5						2
学前教育		1	5			1		6			10		5					8	2	4	10	4					
英语	商务方向							20			3	1	1		4						1					2	
德语	商务方向							20		5	4				2						1	1					
西班牙语	商务方向		2					20		5	2		1	1	2												
国际经济与贸易	全英语教学班							20		5	2		1	2						1						1	
会计学	全英语教学班		1	1				20		5	2	1	1														1
工商管理	全英语教学班							30		10	2		1		2	2				1							2
酒店管理	全英语教学班							20		2	4	2			2						1						
金融学	全英语教学班							23		3																	
文史类合计		5	55	10	5	7	6	303	29	84	84	12	25	3	56	9	5	54	4	33	91	32	8	5	36	5	24

注：1.招生计划以各省（市）、自治区考试院公布为准；
2.上海、浙江综合改革，计划不分文理

上海外国语大学贤达经济人文学院 2018年本科分省分专业招生计划

理工类

专业名称	专业方向	河北	山西	内蒙古	辽宁	吉林	黑龙江	上海	江苏	浙江	安徽	福建	江西	山东	河南	湖北	湖南	广西	重庆	四川	贵州	云南	西藏	陕西	甘肃	宁夏	新疆	
英语		1	1	1	1		1		2			1		1	1	1	1	1	1	1	1	1				2	1	
日语			2					5	2	5	5		2		2			3		1	4	2				1		
德语	双语班		2					3		5	6				2			1			2	1						1
法语	双语班		2							5	6	1	1		2			2		2	6	2				2		
西班牙语	双语班							5		5	6		2		2			2				6	3			2		
朝鲜语			4			1	1	6	4	10		1			2							5				2		2
阿拉伯语			3	1		1		6	2	5	3				2							2	1		2	2	2	2
国际经济与贸易			6		1	1	1	7	3		8	3			3	2	1	6		6	8	2	1			4	1	4
会计学		1	6					8	5						6	2	1				3	8	5			3		
会计学	双语班		6	2		1	1			4	4	3	3		4			5				6	2			3		3
金融学		1		3	1				2	6	4	3		1		2		3				5	4	2	1	2	1	6
工商管理								5	2									7			2			1				
法学	国际经济法方向				1					2	2				2			5				6				2		
法学	双语班		4					5							4		1			1	2	3						1
会展经济与管理	双语班		1		1					2	1	1		3	1	1					3					3		
新闻学	新媒体方向		3			1		5		2					2			1		1				2	1	1		2
新闻学	双语班				1					5	2				2	1		1			1	2				2		2
旅游管理		1	2					5	2		2				2			1		2	3					1		
文化产业管理			2	1		1		5	2						2					2	2		1	1				
广告学								5		2																		
学前教育		1	5			1		60		10		5						8	2	4	10	4						
英语	商务方向							20			2	1	1		2						1						1	
德语	商务方向							20		5	3				2						1	1						
西班牙语	商务方向		1					20		5	2		1	1	2													
国际经济与贸易	全英语教学班							20		5	2		1	3						1						1		
会计学	全英语教学班		2	1				20		5	2	1	1															1
工商管理	全英语教学班							30		10	2		1		2	2				1								2
酒店管理	全英语教学班							20		2	4	2			2						1							
金融学	全英语教学班							23		3																		
理工类合计		5	52	10	5	7	4	303	26	84	82	19	19	3	56	11	5	46	3	27	83	33	7	5	34	5	26	

◎注：1.招生计划以各省（市）、自治区考试院公布为准；

2.上海、浙江综合改革，计划不分文理

上海外国语大学贤达经济人文学院 2018年本科分省分专业招生计划

艺术类

专业名称	专业方向	山西	黑龙江	上海	江苏	浙江	安徽	福建	江西	山东	河南	广西	四川
音乐学	音乐教育方向			30	7	5	3	6	2	4	3		
数字媒体艺术	数字影视编导方向	4	2	30		2					2		
数字媒体艺术	数字平面设计方向		2	20	4	4			2		2	4	2
数字媒体艺术	影视制作与设计方向	4		20			4	2	2		4	2	2
环境设计				40	4			2					
艺术类合计		8	4	140	15	11	7	10	6	4	11	6	4

◎注：招生计划以各省（市）、自治区考试院公布为准

全国

2015-2017 秋季高考全国录取分数

省份	分组	2015年						2016年						2017年									
		文史类			理工类			文史类			理工类			文史类			理工类			综合改革			
		最高分	最低分	平均分	最高分	最低分	平均分	最高分	最低分	平均分	最高分	最低分	平均分	最高分	最低分	平均分	最高分	最低分	平均分	最高分	最低分	平均分	
上海		423	372	388	419	356	370	424	368	387	441	366	382								462	413	426
江苏		353	291	309	363	299	327	342	313	320	370	293	326	359	303	315	362	294	318				
浙江		557	528	539	538	501	514	538	508	517	535	497	510								574	512	537
安徽		587	537	551	544	491	507	505	467	477	503	460	469	519	462	473	488	429	443				
内蒙古		474	388	415	408	338	361	450	377	407	434	342	392	415	377	403	434	344	370				
辽宁		452	397	430	413	397	404							456	443	450	477	407	431				
吉林		466	343	406	471	336	372	421	346	369	398	349	376	445	352	394	381	353	367				
黑龙江		433	380	401	429	374	399	434	402	414	446	380	404	410	398	404	404	372	383				
福建		547	479	505	522	454	486	466	406	429	445	357	389	449	397	414	430	345	369				
江西		505	481	486	491	482	484	497	476	484	519	472	484	503	480	486	490	449	462				
山东		538	527	533	498	493	496							522	495	504	469	463	466				
山西		476	433	444	459	385	411	457	372	420	453	315	386	481	396	419	394	303	335				
河南	专业组1 专业组2	495	405	437	505	398	439	493	398	431	488	378	418	507	414	436	456	383	406				
		468	400	380	348	362								468	400	380	348	362					
河北		503	475	491	500	461	480	511	458	489	492	452	473	485	455	465	452	434	441				
湖南		474	470	473	457	447	452	493	465	473	449	418	434	484	474	478	465	415	429				
湖北		505	434	467	469	404	431	509	471	486	488	424	447	504	491	499	473	434	447				
广东		526	510	520	522	513	518																
广西		478	387	436	405	324	364	519	402	450	442	334	375	518	388	433	419	323	364				
重庆		490	435	456	473	448	459							491	448	462	504	461	483				
四川		531	488	508	489	455	470	539	503	517	511	465	483	534	492	509	487	445	459				
贵州		535	436	456	388	341	351	550	452	470	493	365	384	515	453	467	468	361	376				
云南		496	442	462	445	392	411	519	470	484	473	401	427	534	471	490	462	404	424				
陕西		455	404	429	434	423	429	436	415	425	418	358	394	467	426	439	398	362	375				
宁夏		472	455	464	413	402	406	479	469	474	430	412	418	498	475	480	405	388	393				
新疆		436	405	417	420	390	404	444	397	413	445	378	399	492	406	425	438	375	387				
甘肃		475	429	446	422	359	381	465	390	418	460	364	398	453	383	416	395	350	366				
西藏	汉族 少数民族	429	305	352	337	251	283	414	288	329	324	238	294	310	310	310	324	317	321				
																	353	352	353				

© 录取统计以我校公布为准

2015-2017 秋季高考上海市录取分数



学院	专业名称	2015年						2016年						2017年		
		文史类			理工类			文史类			理工类			综合改革		
		最高分	最低分	平均分	最高分	最低分	平均分	最高分	最低分	平均分	最高分	最低分	平均分	最高分	最低分	平均分
外语学院	英语	399	396	398	380	373	376	417	399	403	414	377	389	448	437	443
	日语	398	393	396	388	376	382	407	370	386	410	373	386	459	433	440
	德语（双语班）	409	396	402	386	380	383	409	373	387	441	371	383	447	420	429
	法语（双语班）													462	419	434
	西班牙语（双语班）	392	389	390	374	373	374	410	368	389	400	378	386	447	418	429
	朝鲜语	421	393	402	373	361	368	384	368	375	383	369	375	442	414	421
	阿拉伯语	387	372	377	372	357	364	397	374	388	371	368	369	432	414	423
商学院	国际经济与贸易	413	383	391	395	368	376	405	369	381	433	379	390	449	431	440
	会计学	408	378	388	396	360	367	407	375	385	411	382	392	446	435	440
	会计学（双语班）	395	388	392	381	375	378	415	369	388	414	380	395	445	421	429
	金融学													445	421	427
	工商管理	397	393	394	379	369	373	416	368	386	390	377	383	445	428	436
	法学（国际经济法方向）	406	386	395	392	366	374	409	390	397	405	370	378	453	427	439
	法学（双语班）	384	377	380	364	361	363	389	368	374	382	366	370	425	416	421
文化产业与管理学院	会展经济与管理（双语班）	403	391	397	370	367	369	424	372	393	393	367	373	439	419	424
	新闻学（新媒体方向）	406	394	398	385	369	376	414	382	396	401	384	390	444	430	435
	新闻学（双语班）	394	379	387	394	371	383	399	373	381	419	379	392	437	415	421
	旅游管理													441	423	426
	文化产业管理	399	387	391	376	361	364	392	369	379	404	371	380	441	422	427
	广告学													445	422	428
	教育学院	学前教育													446	424
英语（商务方向）		403	372	383	364	357	359	419	372	392	404	372	385	426	416	420
国际交流学院	德语（商务方向）	423	374	388	396	356	367				397	366	374	425	415	417
	法语（商务方向）	399	374	385	392	369	378	395	368	379	390	366	375	433	415	418
	西班牙语（商务方向）	416	372	384	419	360	373	404	369	386	390	369	379	427	414	417
	国际经济与贸易（全英语教学班）	398	375	383	391	359	369	372	372	372	408	366	383	431	414	417
	会计学（全英语教学班）	395	376	386	401	357	366	397	397	397	408	369	383	427	413	416
	金融学（全英语教学班）	422	374	399	390	370	378	402	374	386	406	377	390	432	415	421
	工商管理（全英语教学班）	399	373	381	379	356	365	396	370	383	377	366	369	425	418	421
	酒店管理（全英语教学班）	392	375	383	373	356	361	374	372	373	374	366	369	443	416	419
	会展经济与管理（全英语教学班）	414	373	390	380	360	369				404	367	376	443	418	424
	旅游管理（全英语教学班）	387	372	379	374	357	364				414	369	377			

© 录取统计以我校公布为准

开设英语、德语、法语、西班牙语、日语、朝鲜语和阿拉伯语7个本科专业，部分专业设置“专业+方向”教学模式。现有在校生1600余名，专任教师108人，高级职称教师占教师总数的30.2%，外籍教师占15%。学院现有博士生导师3人、硕士生导师7人、博士7人、硕士101人。

学院重视学生的语言基本技能及实践能力培养，建有同声传译室，英伦厅、欧洲厅和日本厅情景教学实训室以及外语实验教学中心。

学院高度重视国际交流与合作，目前已与各专业相关语种国家的20余所著名大学建立了合作关系，并专设奖学金，竭力为学生在海外一流大学的学习生活创造条件。学院每年组织学生赴英国、美国、德国、法国、西班牙、日本、韩国、埃及等国进行海外文化体验和游学活动。近两年来，我院每年的海外交流生人数近200人。



英语专业

培养目标：要求学生掌握英语语言、文学、历史、政治、经济、社会文化等方面的基本理论和知识，接受英语听、说、读、写、译等方面的良好训练，具有较强的英汉表达能力、一定的跨文化交际技能和初步的科研能力，掌握一门第二外国语的基础知识，成为能够从事管理、经营、翻译、教学、科研等工作的应用型、复合型英语专门人才。学生毕业时，达到毕业要求，可获得本科毕业证书；符合学位授予条件者可获文学学士学位。

培养方式：学生前2年学习专业基础课程和通识课程为主，后2年学习专业课程，第4年完成毕业论文。

专业特色：资深教师任教，强化基础教学；大量有

海外留学背景教师执教，注重学生语言综合能力培养；重视实践教学，提高学生实务能力。注重复合型、应用型和国际化人才的培养。国际交流项目有：美国西俄勒岗大学合作的3+1双学士项目、美国加州州立大学东湾分校项目、暑期还有赴美带薪实习项目。

就业方向：涉及金融、教育、外贸、外事、媒体、公关等各个领域。此外，部分学生在国内外知名大学深造学习。

学费标准：25000元/生/学年

法语专业（双语班）

培养目标：培养学生具备学习能力、创新能力和持续发展能力；具有国际视野和全球观念；具备扎实的国际商务理论基础、掌握国际商务经营管理的知识和技能、具有较强的法、英双语应用能力、人际沟通能力、协调能力和团队合作意识，适应以法、英双语为工作语言的职业环境的复合型专门人才。学生毕业时，达到毕业要求，可获得本科毕业证书；符合学位授予条件者可获文学学士学位。

培养方式：学生前2年学习专业基础课程和通识课程为主，后2年学习专业课程，第4年完成毕业论文。

专业特色：资深教师任教，强化基础教学；有海外留学背景教师执教，注重学生语言综合能力培养；重视实践教学，提高学生实务能力，注重复合型、应用型和国际化人才的培养。法语专业与法国雷恩高等商学院建立了国际交流合作关系，设有中法学分互认交换项目及3+1.5本硕连读项目（英语授课）。

就业方向：在经贸、外事、旅游文化、教育培训、咨询等领域从事商务、翻译、管理、教学等。

学费标准：30000元/生/学年

德语专业（双语班）

培养目标：本专业通过四年的教学和实践活动，使学生熟练掌握德、英双语应用能力，具备专业素养，熟悉德国和德语地区的政治、社会、人文和经贸背景知识，培养能在外经贸、外事、旅游文化、教育培训、咨询等部门从事商务、翻译、管理、教学等工作的复合型、应用型外语专门人才。学生毕业时，达到毕业要求，可获得本科毕业证书；符合学位授予条件者可获文学学士学位。

培养方式：学生前2年学习专业基础课程和通识课程为主，后2年学习专业课程，第4年完成毕业论文。

专业特色：强化基础教学，聘请高级教师任教；大量有海外留学背景教师执教，注重学生语言综合能力培养；重视实践教学，提高学生实务能力。注重复合型、应用型和国际化人才的培养。学生可前往德国施德拉尔松大学、德累斯顿工业大学等德国高校进行交流，或参加赴美带薪实习。

就业方向：学生就职于涉外机构、贸易公司、外商投资企业、跨国公司、金融国贸等单位的文秘、翻译、业务人员或行政管理人员等工作，同时也适合就职于各级政府涉外部门、各类外向型企业或公司以及银行、保险、海关、边防、高等院校等单位。

学费标准：30000元/生/学年

西班牙语专业（双语班）

培养目标：本专业通过四年的教学和实践活动，使学生熟练掌握西、英双语应用能力，具备较高专业素养，熟悉西班牙语及文化知识，培养能在教育、经贸及外事等领域从事商务、翻译、管理、教学等工作的复合型、应用型外语专门人才。学生毕业时，达到毕业要求，可获得本科毕业证书；符合学位授予条件者可获文学学士学位。

培养方式：学生前2年学习专业基础课程和通识课程为主，后2年学习专业课程，第4年完成毕业论文。

专业特色：资深教师任教，强化基础教学；选用有海外留学背景教师执教，注重学生语言综合能力培养；重视实践教学，与实习基地联系紧密，提高学生实务能力；注重复合型、应用型和国际化人才的培养。学生可赴西班牙堂吉诃德语言学校交流学习。

就业方向：就职于西班牙背景的企业、西班牙语相关的商务企业，或出国续硕等。

学费标准：30000元/生/学年

日语专业

培养目标：培养德、智、体、美全面发展，熟练掌握日本语言文学基础知识，熟悉日本社会、文化、经济等各方面知识与技能，符合社会需求和国际交流需要，具有扎实的语言专业基础知识和必要商务知识的应用型、复合型的日语人才。学生毕业时，达到毕业要求，可获得本科毕业证书；符合学位授予条件者可获文学学士学位。

培养方式：学生前2年学习专业基础课程和通识课程为主，后2年学习专业课程，第4年完成毕业论文。

专业特色：资深教师任教，强化基础教学；选聘有海外留学背景教师执教，注重学生语言综合能力培养；重视实践教学，与实习基地联系紧密，提高学生实务能力；组织和安排学生赴国外大学短期游学和带薪实习活动，注重复合型、应用型和国际化人才的培养。学生可赴日本大阪国际大学交流学习。暑假可赴北海道带薪实习三个月。每年大三暑假起（约7月初）赴日本九州外国语学院实习一年。

就业方向：除国内外大学继续深造外，学生也就职

于外贸、新闻出版、旅游以及日本企业等。

学费标准：25000元/生/学年

朝鲜语专业

培养目标：培养熟练掌握朝鲜语和英语语言相关基本理论，具备扎实的朝鲜语及英语语言实践知识、能力和素养，具有良好的职业素养和道德观念，在外事、经贸、文化、教育、科研、旅游等部门相关岗位从事专业工作的复合型、应用型外语人才。学生毕业时，达到毕业要求，可获得本科毕业证书；符合学位授予条件者可获文学学士学位。

培养方式：学生前2年学习专业基础课程和通识课程为主，后2年学习专业课程，第4年完成毕业论文。

专业特色：资深教师任教，强化基础教学；选聘有海外留学背景教师执教，注重学生语言综合能力培养；重视实践教学，提高学生实务能力；注重复合型、应用型和国际化人才的培养。学生可赴韩国首尔大学、延世大学、外国语大学、梨花女子大学等知名高校交流学习。

就业方向：立足上海，辐射长三角地区，面向全国各个外事、经贸、文化、教育、新闻出版、旅游等部门相关岗位从事专业工作。

学费标准：25000元/生/学年

阿拉伯语专业

培养目标：培养学生掌握阿拉伯语、英语双语基本技能、通晓阿拉伯语语言文化、熟悉阿拉伯各国国情、了解阿拉伯社会风情、熟知国际经贸知识，具有较扎实的阿拉伯语听、说、读、写、译技能，具备较好的英语应用能力，并掌握一定的阿拉伯语、英语的商务、经贸、管理及旅游专业基础知识，成为在外事、经贸、文化、教育、科研、旅游等部门相关岗位从事专业工作的复合型、应用型外语人才。学生毕业时，达到毕业要求，可获得本科毕业证书；符合学位授予条件者可获文学学士学位。

培养方式：学生前2年学习专业基础课程和通识课程为主，后2年学习专业课程，第4年完成毕业论文。

专业特色：聘用高级教师任教，强化基础教学，注重学生语言综合能力培养；重视实践教学，与实习基地联系紧密，提高学生实务能力；注重复合型、应用型和国际化人才的培养。目前阿拉伯语专业已与埃及亚历山大大学、埃及坦塔大学、约旦扎尔克大学、迪拜古莱尔大学共4所大学建立国际交流合作项目。同时，阿拉伯语专业还有短期寒暑假游学项目，如“阿联酋迪拜-阿布扎比短期游学项目”，为学生提供语言、商务等多方位的交流切磋机会。

就业方向：在外事、经贸、金融、文化、教育、旅游等部门从事翻译、管理、销售、教学、科研等工作。

学费标准：25000元/生/学年

开设国际经济与贸易、金融学、会计学、工商管理、法学5个本科专业。现有专任教师中75%的教师具有海外大学硕士以上学位，高级职称教师占比30.5%。学院积极拓展国际交流，选派学生参与美国、英国等高校的交流互动。学院毕业生受到社会广泛欢迎，就业率保持在95%以上。近五年以来，每年均有近15%的毕业生赴国外大学续研，部分优秀学生顺利考取国内著名高校研究生。



国际经济与贸易专业

培养目标：熟练运用英语；掌握国际经济与贸易的基本理论和基本知识，具备开展国际贸易业务的基本技能，能在涉外经济贸易部门、外资企业及政府机构从事国际经济与贸易实际业务和管理的复合型、应用型人才。学生毕业时，达到毕业要求，可获得本科毕业证书；符合学位授予条件者可获经济学学士学位。

培养方式：学生一、二年级以英语和通识课程学习为主，三、四年级学习专业理论课程及专业实践课程，第四年完成毕业论文。

专业特色：资深教师任教，依托本校英语教学优势，强化基础英语教学，坚持专业与英语双修特色；重视实践教学，设有校内专业实训平台及多个校外专业实习基地，与东方集团签署协议合作设立“东方实验班”，注重学生国际贸易实务执行能力的培养。组织和安排学生赴国外大学短期游学和赴美带薪实习，专注于培养学生良好的学习能力、沟通能力，将学生培养为专业基础扎实、具有相应外语能力的应用型人才。

就业方向：外资企业、贸易公司等涉外企业，中外

资银行等金融机构、政府部门和企事业单位等。

学费标准：25000元/生/学年

金融学专业

培养目标：熟练运用英语，系统掌握金融学基本理论和基本知识，熟悉国际金融业务，能在银行、证券、投资等金融机构及其他经济管理部门、涉外企业和政府机构等从事金融业务及管理工作的复合型、应用型人才。学生毕业时，达到毕业要求，可获得本科毕业证书；符合学位授予条件者可获经济学学士学位。

培养方式：学生一、二年级以英语和通识课程学习为主，三、四年级学习专业理论课程及专业实践课程，第四年完成毕业论文。

专业特色：资深教师任教，依托本校英语教学优势，强化基础英语教学，坚持专业与英语双修特色；重视实践教学，建设有金融专业校内实训课程及宜信财富等多个校外专业实习基地，提高学生实务能力。组织和安排学生赴国外大学短期游学和赴美带薪实习，培养学生良好的学习能力、创新能力，将学生培养为专业基础扎实、具有相应外语能力的应用型人才。

就业方向：中外资银行、保险公司、证券公司、基金管理公司、期货公司等金融机构、政府部门和企事业单位。

学费标准：25000元/生/学年

会计学专业

培养目标：熟练掌握并运用会计学基本理论和知识，熟悉会计管理的基本方法，具备开展会计业务的基本技能，能在中国企业、政府机构等从事会计实际业务以及管理的复合型、应用型人才。学生毕业时，达到毕业要求，可获得本科毕业证书；符合学位授予条件者可获管理学学士学位。

培养方式：学生一、二年级以英语和通识课程学习为主，三、四年级学习专业理论课程及专业实践课程，第四年完成毕业论文。

专业特色：资深教师任教，依托本校英语教学优势，强化基础英语教学；重视实践教学，设有会计专业校内实训课程及瑞华会计师事务所等多个校外专业实习基地，提高学生实务能力。组织和安排学生赴国外大学短期游学和赴美带薪实习，培养学生良好的学习能力、实务能力，将学生培养为专业基础扎实、适应能力强的应用型人才。

就业方向：中外资会计事务所、国内企事业单位、外资企业、政府部门及涉外机构等。

学费标准：25000元/生/学年

会计学专业（双语班）

培养目标：熟练运用英语，熟悉我国会计领域的有关方针、政策和法规以及国际会计惯例和相关会计准则，具有现代财会、审计综合管理能力，能在涉外企业从事会计实际业务以及管理的复合型、应用型人才。学生毕业时，达到毕业要求，可获得本科毕业证书；符合学位授予条件者可获管理学学士学位。

培养方式：学生一、二年级以英语和通识课程学习为主，三、四年级学习专业理论课程及专业实践课程；专业核心课程采用国外大学原版影印教材，双语授课，英语教学占50%。第四年完成毕业论文。

专业特色：任教教师具有国外留学背景，具备中英双语授课能力，重视学生英语技能的培养，使其能够熟练运用英语从事相关工作；坚持专业与英语双修特色，通过英语专业八级考试可获得英语专业八级证书。重视实践教学，设有会计专业校内实训课程及瑞华会计师事务所等多个校外专业实习基地，提高学生实务能力。组织和安排学生赴国外大学游学和赴美带薪实习，培养学生良好的学习能力、沟通能力，使学生成为专业基础扎实、具有相应外语能力的复合型、应用型人才。

就业方向：跨国公司、外国金融机构、外资会计事务所、外资企业及其他涉外机构等。

学费标准：30000元/生/学年

工商管理专业

培养目标：熟练运用英语，系统掌握企业管理和创新管理的基本理论和基本知识，熟悉有关经济及法律知识，具备企业管理和创新管理的基本技能，能在涉外企事业单位及政府机构等从事管理、培训、策划等工作的复合型、应用型人才。学生毕业时，达到毕业要求，可获得本科毕业证书；符合学位授予条件者可获管理学学士学位。

培养方式：学生一、二年级以英语和通识课程学习为主，三、四年级学习专业理论课程及专业实践课程，第四年完成毕业论文。

专业特色：资深教师任教，依托本校英语教学优势，强化基础英语教学，注重基础理论和实训课程教学，采用启发式教学和案例教学等多种教学方式，组织和安排学生赴国外大学短期游学和赴美带薪实习，注重学生创新能力和实践能力的培养，使学生成为具有扎实专业基础，思维灵活的应用型人才。

就业方向：中外资企业、涉外企事业单位、政府部门、金融机构等。

学费标准：25000元/生/学年

法学专业（国际经济法方向）

培养目标：掌握中国法律制度，了解国际条约和国

际惯例、具有运用法学理论和方法分析问题、运用法律管理事务与解决问题的基本技能，能在法律服务部门、涉外企业及政府机构等从事法律实务工作的复合型、应用型人才。学生毕业时，达到毕业要求，可获得本科毕业证书；符合学位授予条件者可获法学学士学位。

培养方式：学生一、二年级以英语和通识课程学习为主，三、四年级学习专业理论课程及专业实践课程，第四年完成毕业论文。

专业特色：资深教师任教，依托本校英语教学优势，强化基础英语教学；加强基础理论教学，全面推广启发式、讨论式教学方法；强调实践教学，重视“双师型”师资队伍建设和，设有法学专业校内实训室和崇明县法院等多个校外专业实习基地，着力培养学生的学习能力、实践能力与适应能力；培养专业基础扎实、宽口径、高素质的复合型、应用型人才。

就业方向：公务员事业单位、律师事务所、中外资企业、金融机构等部门和单位。

学费标准：25000元/生/学年

法学专业（双语班）

培养目标：熟练掌握并运用英语，掌握中国法律制度，涉外经济法规和有关的方针政策、国际条约和国际惯例，了解英美法体系的基本理论知识、具有运用法学理论和方法分析问题、运用法律管理事务与解决问题的基本技能，能在法律服务部门、涉外企业从事法律实务工作及在国际金融、国际贸易、国际投资领域中从事法律服务工作的复合型、应用型、国际化人才。学生毕业时，达到毕业要求，可获得本科毕业证书；符合学位授予条件者可获法学学士学位。

培养方式：学生一、二年级以英语和通识课程学习为主，三、四年级学习专业理论课程及专业实践课程，部分方向课程采用中英双语授课，英语教学占50%。第四年完成毕业论文。

专业特色：任教教师具有国外留学背景，重视学生英语技能的培养，使学生具备熟练运用英语阅读专业资料，使用英文起草、书写和翻译法律文本等从事相关工作的能力；坚持专业与英语双修特色，通过英语专业八级考试可获得英语专业八级证书。组织和安排学生赴国外大学短期游学和赴美带薪实习，鼓励开拓创新精神，培育国际视野和跨文化交流沟通能力，培养专业基础扎实、外语应用熟练、具备国际视野的复合型、应用型人才。

就业方向：公务员事业单位、国有企业、外资公司、律师事务所、银行、会计师事务所等部门和单位。

学费标准：30000元/生/学年

开设音乐学和学前教育2个本科专业。现有学生500余名，专任教师30余人，其中高级职称教师占比30%。各专业均由国内知名教授担任学科带头人，还拥有大量具有海外留学背景的专职教师、行业资深专家和客座教授。

学院注重应用实践能力的培养，建有高标准的教学场所和实践基地。配备琴房60余间，专业多媒体教室、美术教室、小型音乐厅、舞蹈房一应俱全，引进国外《蒙特梭利课程》及教具，为学生有效掌握专业理论知识和实践操作能力提供了有力保障。此外，我院还建有校外实践基地18所，包括上海市示范性幼儿园、一级幼儿园、上海市重点中小学校和文化艺术团体。

学院注重培养学生掌握基本教育理论、教学方法，具备扎实技能，强化综合素质，适应社会需求。音乐学专业的许多学生在世界华人青少年艺术节、香港国际青少年艺术节、Kawai亚洲钢琴大赛等专业赛事活动中屡创佳绩。学院与上海东方卫视合作，多次参加上海外滩迎新年灯光秀、上海市庆祝五一国际劳动节大型歌会、上海市学生新年音乐会等有影响力的社会活动。

我院各专业毕业生广受社会欢迎，就业率每年保持在98%以上，大部分毕业生被示范性幼儿园、一级幼儿园、重点中小学校录用；部分优秀毕业生成功考取美国加州大学、美国雪城大学、英国伯明翰大学等海外知名大学研究生；还有学生考取华东理工大学、华东师范大学、沈阳音乐学院等国内重点高校研究生。



学前教育专业

培养目标：培养德、智、体、美全面发展，掌握学前教育基本理论知识与职业技能，能够适应学前教育事业发展的需要，具有蒙特梭利课程资质的幼儿园一线教师。学生毕业时，达到毕业要求，可获得本科毕业证书；符合学位授予条件者可获教育学学士学位。

培养方式：学生遵循专业培养方案中各课程模块要求，完成通识教育类、专业基础类、专业核心类、实践教学类课程，完成毕业论文。

专业特色：依托学校出色的外语教学条件与环境，开设专业外语课程，为学生的专业学习提供支持。提供良好的蒙特梭利教育教学环境，帮助学生完成蒙特梭利教育教学课程的研修。

就业方向：托幼机构、国际幼教机构、儿童社会教育机构、幼教科研机构等，从事学前儿童保教、教育项目开发、学前教育研究、教育行政管理等工作的专业人才。

学费标准：25000元/生/学年

音乐学专业（音乐教育方向）

培养目标：通过四年的教学和实践活动，培养具有扎实的音乐教育理论和音乐教学技能，同时具备一定的英语能力，能够在普通或双语中小学、音乐团体、音乐培训机构中从事基础音乐教育工作，并能在音乐教育的对外交流活动中发挥沟通与桥梁作用的音乐人才。学生毕业时，达到毕业要求，可获得本科毕业证书；符合学位授予条件者可获艺术学士学位。

培养方式：本科四年制。学生遵循专业培养方案中各课程模块要求，通过通识教育类、专业教育类、实践教学类课程，完成毕业论文。

专业特色：依托学校出色的外语教学条件与环境，将音乐专业学习与外语学习相结合，开设专业外语课程，为学生的专业学习提供支持。根据课程设置要求采用小班化授课，钢琴、声乐基础课一对一教学。通过开展丰富多彩的艺术实践活动、专业音乐会、视听会以及举办国内外专业大师班、公开课、讲座沙龙，拓展学生视野。

就业方向：从事中小学音乐教师、艺术团体演职人员、音乐专修学校教师、艺术特色幼儿园教师等工作。

学费标准：30000元/生/学年

文化产业与管理学院是中国首批应国家大力发展文化产业政策而创立的新型学科和社会应用型人才培养模式的学院。学院开设文化产业管理、数字媒体艺术、环境设计、会展经济与管理、旅游管理、酒店管理、新闻学、广告学等8个本科专业，拥有管理学、艺术学、文学三个学士学位的授予权。现有在校1700余名，专任教师中90%具有硕士研究生及以上学历，其中，高级职称的教师占比30%。各专业不仅有国内知名教授担任学科带头人，还具有大量海外留学背景的专职教师、行业资深专家和客座教授担任各学科教学任务的实施和指导。

学院始终坚持以为中国社会发展服务，培养“复合型和应用型”高级专门人才的目标，在学科体系和专业课程设计中复合交叉课程模块，依托学校强大的外语教学优势，实现专业复合英语的专业建设特色。同时，学院注重学生社会岗位适应和实践能力的培养。已经建成“国际信息传播实训室”、“导游模拟实训室”、“酒店模拟实训室”、“会展模拟实训室”等校内实训场所；与上海金茂集团、上海新世界集团、华建集团建筑装饰环境设计研究院、上海博华国际展览有限公司、东方国际（集团）有限公司、上海国际展览有限公司等合作建立了近30个校外实践基地，积极开展“产、学、研”校企活动，努力为涉外企事业单位、国际跨国公司、国有大中型企事业单位及政府部门等输送应用性、复合型、创新型人才。

我院历届毕业生受到社会各机构的广泛欢迎，就业率始终保持在95%以上。就业单位包括解放日报报业集团、上海文广集团、毕马威会计事务所、浦发银行、半岛酒店等国内外机构。部分优秀毕业生成功获得继续攻读复旦大学、上海外国语大学、华东师范大学、英国利兹、诺丁汉大学、美国西佛罗里达、纽约电影学院、澳大利亚悉尼、墨尔本大学、韩国首尔大学、香港中文大学、香港浸会大学等海内外一流大学研究生的资格。



文化产业管理专业

培养目标：本专业结合上外贤达学院的语言教学和国际化办学实践优势，旨在培养适应当代文化产业、文化事业发展需要，富有创新精神和能力，熟练掌握创意产业、文化遗产保护、艺术经纪等领域的管理、经营等相关专业知识和技能，同时具有国际视野和良好语言沟通能力的应用型人才。学生毕业后，达到毕业要求，可获得本科毕业证书；符合学位授予条件者可获管理学学士学位。

培养方式：学生在前两年学习通识类课程及专业基础课程，后两年完成专业核心课及专业选修课程，并在第四年完成毕业论文（设计）。

专业特色：复合外语教学、国际交流平台和实践型教学平台是本专业优越于其他院校之处。软硬件教学设施齐备，实行“产、学、研”结合的教学模式，为文化产业管理专业学生提供优质资源和良好的发展空间。

就业方向：文化产业经营、企事业单位管理和策划，事业管理机构、非营利组织、政府部门的相关工作。文化创意产业经营、企事业单位、创意研发机构、咨询策划。艺术市场的艺术经纪人、艺术策展人、策划人，艺术机构经营管理者 and 艺术品经营与策划等。

学费标准：25000元/生/学年

数字媒体艺术专业

培养目标：旨在培养数字内容创作领域从事数字内容企划、创意设计、内容制作等相关工作的复合型、应用型从业者，能够胜任互联网、影视传媒、动漫游戏、艺术设计等行业的企事业单位相关视觉设计类工作。学生毕业后，达到毕业要求，可获得本科毕业证书；符合学位授予条件者可获艺术学学士学位。

培养方式：坚持基于宽基础、厚专业的人才培养思路，三年级起通过自选方向课与设置导师工作室课程，强化应用型专业的动手能力，形成突出数字媒体艺术创新设计与实践能力为主，聚焦跨学科、多领域跨界融合的新兴专业方向，凸显本专业特色。注重培养学生的实践能力和创新能力，突出实践训练，拓展创意空间，通过各类校企合作，提供丰富多样的项目实训课程。复合英语教学、专业课程小班化教学，专业实验室及领先的行业专家组成的教学团队，为学生提供良好的学习资源。

专业特色：本专业注重应用型基础教学与综合实践能力培养相结合。数字媒体艺术专业已建设并用于实践教学的实训室主要包括3D工作室、非线性编辑实验室、摄影实训室、数字影像采集工作室、数字影像编辑工作室、VR及视频特效剪辑工作室、3D打印工作室等，进一步支撑本专业实践教学工作。本专业有短期和一年以上的海外交流项目，包括与英国

诺桑比亚大学、美国纽约电影学院、美国纽约州立大学等高校的国际交流项目、暑期赴美带薪实习项目等。

就业方向：数字内容产业领域内创意类、研发类、设计类工作；各类影视制作公司的剪辑师、摄影师、影视特效工程师；2D/3D特效、数字影视影视动画设计与开发等相关的专业技术应用类工作，4A广告公司、新闻媒体、网络营销公司、影视传媒公司，从事企业形象设计、创意策划、美编、摄影师以及视觉创意设计、网络影视互动传媒设计、移动界面应用设计等工作。

学费标准：30000元/生/学年

环境设计专业

培养目标：本专业旨在培养具有良好综合知识素养和艺术人文修养，具备将环境艺术、空间设计、公共艺术相结合的综合设计能力，可以熟练运用现代设计理论和工具开展环境设计和创作并具有良好的创意思维、创新理念和创业精神的环境设计类本科应用技术型人才。学生毕业时，达到毕业要求，可获得本科毕业证书；符合学位授予条件者可获艺术学学士学位。

培养方式：本专业与国内知名企业华建集团建筑装饰环境设计研究院签订了人才培养战略合作协议，采用联合培养、动态管理的模式。招生对象为美术类高考生。大一加强专业基础知识和基本技能训练，大二、大三突出综合设计能力和设计应用实践能力培养，大四注重社会实践能力和创新能力培养，鼓励学生开展多种形式的环境设计理论研究及创作实践。

专业特色：依托学校外语教学的优势、优质教学资源与办学条件，由沪上知名教授、专业资深设计师和具有较强专业能力的中青年教师组建师资队伍。积极创新教学模式，注重学生创新能力、实践能力训练，鼓励学生开展原创设计和综合设计实践。通过校企合作和校外实训基地建设，为学生提供“产、学、研”优质平台。重点课程小班化教学，为学生提供良好的学习环境，并提供国际交流平台。

就业方向：艺术设计类社会机构中的设计部门、城市公共艺术和环境艺术领域企事业单位和设计院所，主要从事环境艺术设计、室内设计、展览展示空间设计、景观规划设计、公共艺术品创作等专业设计领域实践与科研等工作。

学费标准：35000元/生/学年

旅游管理专业

培养目标：本专业以服务长三角区域经济发展为宗旨，培养能熟练掌握并运用英语，系统掌握旅游管理的基本理论和基本知识，具有人文素质、国际视

野、创新意识、职业素养和社会责任，能在旅游企事业单位及各级政府机构等从事旅游经营管理的应用型、复合型、国际化人才。学生毕业时，达到毕业要求，可获得本科毕业证书；符合学位授予条件者可获管理学学士学位。

培养方式：学生在前两年学习通识类课程及专业基础课程，后两年完成专业核心课程及专业方向课程，第四年完成毕业论文。

专业特色：本专业汇集了一批兼具理论深厚和实践丰富的酒店管理、旅行社管理等方面的资深教师。注重培养学生的专业能力和职业素养，推广“行业引导、能力递进、岗位实战”的人才培养新理念，采取双语教学模式，重视实践教学，与金茂凯悦酒店等国际著名酒店集团、上海锦江旅游有限公司等大型旅游集团建立了全面而深入的合作关系，还与西班牙巴塞罗那大学等国外著名学府有交流合作项目。

就业方向：国际旅行社的导游、领队、计调、宣传、调研与销售、人力资源和客服等管理岗位；OTA企业的推广、宣传、调研、策划等岗位；酒店及会展公司等相关行业的相关岗位；国内、国外读研或考公务员等。

学费标准：25000元/生/学年

会展经济与管理专业（双语班）

培养目标：本专业培养系统掌握会展经济与管理理论知识，熟悉会展策划、营销和管理等运作流程，具备较强的会展策划、管理和跨文化沟通能力的复合型、应用型、国际性会展管理人才。学生毕业时，达到毕业要求，可获得本科毕业证书；符合学位授予条件者可获管理学学士学位。

培养方式：本专业在课程设置、教学设计、实践教学等方面以“宽口径、厚基础、强应用、重能力”为指导，聘请资深教授、优秀海归教师以及外教任教，依托本校英语教学优势，强化基础英语教学。专业核心课程部分采用国外大学原版影印教材，双语授课；部分采用国内优秀教材。还建立了一支由行业专家组成的兼职教师队伍，大力加强实践教学。

专业特色：本专业注重理论知识学习和实践能力培养并重，与上海多家知名国际性会展企业建立校企合作关系，有多个校外实训基地。通过校企合作、“产、学、研”结合、外语教学及国际交流，培养既有较扎实专业理论基础，又具备创新和实际操作能力、具有国际视野和跨文化交流能力的会展专门人才。

就业方向：中外国际性会展公司、会展场馆、大型企业参展部门、展示设计与工程公司及其他会展服务公司管理部门、大中型文化与科技博物馆、涉外宾馆会议部门、旅行社（会展部）、相关政府机构及行业协会、学会（会展部）等。

学费标准：30000元/生/学年

新闻学专业（双语班）

培养目标：本专业培养德智体全面发展、能熟练掌握并运用英语，掌握跨文化新闻传播的理论知识，具备英语新闻编译能力、采编水平和职业素养复合型、应用型人才。学生毕业时，达到毕业要求，可获得本科毕业证书；符合学位授予条件者可获文学学士学位。

培养方式：学生前两年主要学习通识类课程和学科基础课程，后两年完成专业核心课程和专业方向课程，在第四年完成毕业论文（设计）。突出双语教学和实践教学。设置了英语新闻专业课程和新闻专业综合实践系列课程，用四个学期的时间完成相应专业教学软件的教学和训练。让学生参与新闻采访、写作、编辑、评论、摄影、摄像等实践练习，完成报纸杂志、微信公众号的采编与制作、音视频节目的编辑与制作，并通过校企合作完成企业的实际项目运作等。

专业特色：国际传播方向侧重培养具有国际视野的新型创新人才，学院特别强化学生的英语训练，提高听、说、读、写及实际应用能力。除学校开设的普通英语课程外，学院还开设了一系列英语新闻专业课程，采用全英语或双语教学。另外，校内外实践平台的搭建，为新闻专业的学生提供施展的舞台。目前，新闻专业运营两个校园公众号，作为实践课程的平台。同时，本专业与澎湃新闻、新民晚报的新媒体项目“新民邻声”、梨视频等进行深度校企合作。以“产教融合、校企合作”为主要路径，实现共同培养的目标。

就业方向：涉外媒体国际新闻采访、写作、编辑及翻译等工作；涉外文化传播公司、新媒体公司、各类网站从事传媒实务工作；外企、外资银行等单位从事文职工作。

学费标准：30000元/生/学年

新闻学专业（新媒体方向）

培养目标：本专业培养德智体全面发展的能熟练掌握新闻传播学知识和技能，宽厚的文化和社会科学知识，熟悉我国新闻、宣传政策法规，适应现代化发展需要的新媒体与网络等新兴产业急需的复合型、应用型新闻人才。学生毕业时，达到毕业要求，可获得本科毕业证书；符合学位授予条件者可获文学学士学位。

培养方式：学生前两年主要学习通识类课程和学科基础课程，后两年完成专业核心课程和专业方向课程，在第四年完成毕业论文（设计）。注重强化学生的实践能力培养，设置了新闻专业综合实践系列课程，用四个学期的时间完成相应专业教学软件的

教学和训练。让学生参与新闻采访、写作、编辑、评论、摄影、摄像等实践练习，完成报纸杂志、微信公众号的采编与制作、音视频节目的编辑与制作，并通过校企合作完成企业的实际项目运作等。

专业特色：新媒体方向侧重培养新媒体与网络等新兴产业急需的复合型新闻人才。校内外实践平台的搭建，为新闻专业的学生提供了施展的舞台。目前，新闻专业运营两个校园公众号，作为实践课程的平台。同时，本专业与澎湃新闻、新民晚报的新媒体项目“新民邻声”、梨视频等进行深度校企合作。以“产教融合、校企合作”为主要路径，实现共同培养的目标。

就业方向：新媒体与广播电视台的记者、编辑、节目策划、编导、制作；各类门户网站的信息采集、撰写、编辑、管理；政府部门、企事业单位文稿写作、视频节目策划、编导、制作和营销；平面媒体、网络媒体的商业开发、创意设计、活动策划。

学费标准：25000元/生/学年

广告学专业

培养目标：本专业培养德、智、体全面发展，具有广告学相关理论和广告实务技能，具备一定外语能力，具有国际视野、创新意识和较强实务能力的复合型、应用型人才。学生毕业时，达到毕业要求，可获得本科毕业证书；符合学位授予条件者可获文学学士学位。

培养方式：本专业依托本校英语教学优势，注重学生的理论与实践结合的教学模式。学生主要学习广告学及相关交叉学科的基本理论和知识，接受科学研究方法、策略分析能力、创意思维模式以及团队协作意识等方面的基本训练，掌握市场调查与分析、策划创意、设计制作、媒介策略制定与实施等方面的技能。

专业特色：（1）在学习专业理论和基础知识的基础上，强化外语课程的学习和能力训练，并使专业和外语得以有机结合。（2）以平面设计为主（含后道印务）的广告专业综合实践Ⅰ、以市场调查为主（含调查报告）的广告专业综合实践Ⅱ、以策划为主（含广告、商务、品牌、项目等策划）的广告专业综合实践Ⅲ、以影视广告制作和品牌营销、整合营销等综合项目为主的广告专业综合实践Ⅳ课程的开设，在全国高校广告专业实践课程的设置上遥遥领先。

就业方向：本专业毕业生能在各类广告公司、中外企业、传播媒介、事业和政府等部门单位从事调研策划、创意设计、文案撰写、市场运作和影视制作等与广告、营销、宣传相关的工作。

学费标准：25000元/生/学年

国际交流学院是为了落实学校教育国际化的发展战略，分享国外优质教育资源，结合国际化标准教学与管理，集学校十余年办学成果的底蕴而成立的二级学院。学院依托学校学科优势，秉承国际先进的教学和管理理念，采用优质的教学内容和先进的教学方法，建立严格的教学质量保障体系和监控体系，将国际教育理念和特色贯穿于整个本科教育过程中，培养具有国际视野、跨文化沟通交流能力的应用型、复合型、国际化的专业人才。

学院坚持教育创新，专业设置以社会需求为导向，开设英语（商务方向）、德语（商务方向）、法语（商务方向）、西班牙语（商务方向）及金融学（全英语教学班）、工商管理（全英语教学班）、旅游管理（全英语教学班）、酒店管理（全英语教学班）、会展经济与管理（全英语教学班）等本科专业。

学院拥有一支具有良好学术背景，教学经验丰富的教师队伍，其中获得国外大学硕士学位以上的海归教师占80%。学院配备外教，聘请优秀外籍教师开设外语口语类课程，根据培养方案与教学计划，邀请国外大学的外教定期来校承担核心专业课的教学，为学生开设文化讲座、学术报告，让学生及时了解专业学习领域的最新成果及学术动态。

学院采用与国际接轨的教学方法，全方位营造浓厚的国际语言文化氛围，通过小班授课、丰富多样的教学活动，提升学生的外语水平，培养学生的创新能力、人际沟通能力和独立思辨能力。



英语专业（商务方向）

培养目标：培养学生具有国际视野、学习能力、创

新能力和持续发展能力；具备扎实的国际商务理论基础、掌握国际商务经营管理的知识和技能、具有较强的英语应用能力、人际沟通、协调能力和团队合作意识，适应以英语为工作语言的职业环境的复合型专门人才。学生毕业时，达到毕业要求，可获得本科毕业证书；符合学位授予条件者可获文学学士学位。

培养方式：实行“英语+商科”的课程教学模式，强化英语教学优势。专业课程由资深教授、优秀海归教师以及外教任教，重点课程小班化教学；使学生成为具有竞争力的“英语+专业”复合型人才。

专业特色：组织本专业学生参加我校与英国卡迪夫城市大学的校际交流项目。通过跨文化的学习与交流，分享校际交流院校的优质教育资源，培养具有全球视野的复合型、应用型、国际化人才。

就业方向：大部分学生毕业后在国外知名大学继续深造学习，就业领域主要为英语国家涉外机构、各类跨国企业、进出口贸易公司、政府外事部门、新闻媒体单位、高等院校、教育培训机构等。

学费标准：45000元/生/学年

德语专业（商务方向）

培养目标：培养学生具有国际视野、学习能力、创新能力和持续发展能力；具备扎实的国际商务理论基础、掌握国际商务经营管理的知识和技能、具有较强的德语应用能力、人际沟通、协调能力和团队合作意识，适应以德语为工作语言的职业环境的复合型专门人才。学生毕业时，达到毕业要求，可获得本科毕业证书；符合学位授予条件者可获文学学士学位。

培养方式：实行“德语+商科”的课程教学模式，强化德语教学的同时，引入外籍教师讲授经济管理类基础课程；专业课程由资深教授、优秀海归教师以及外教任教，重点课程小班化教学；使学生成为具有竞争力的“德语+专业”复合型人才。

专业特色：组织本专业学生参加学校与德国波茨坦大学、马格德堡大学的校际交流项目。通过跨文化的学习与交流，分享校际交流院校的优质教育资源，培养具有全球视野的复合型、应用型、国际化人才。

就业方向：大部分学生毕业后在国外知名大学继续深造学习，就业领域主要为德语国家涉外机构、跨国公司、德资企业、政府外事部门、新闻媒体单位、高等院校、教育培训机构等。

学费标准：45000元/生/学年

法语专业（商务方向）

培养目标：培养学生具有国际视野、学习能力、创

新能力和持续发展能力；具备扎实的国际商务理论基础、掌握国际商务经营管理的知识和技能、具有较强的法、英双语应用能力、人际沟通、协调能力和团队合作意识，适应以法、英双语为工作语言的职业环境的复合型专门人才。学生毕业时，达到毕业要求，可获得本科毕业证书；符合学位授予条件者可获文学学士学位。

培养方式：实行“法语+商科”的课程教学模式，强化法语教学的同时，引入外籍教师讲授经济管理类基础课程；专业课程由资深教授、优秀海归教师以及外教任教，重点课程小班化教学；使学生成为具有竞争力的“法语+专业”复合型人才。

专业特色：组织本专业学生参加学校与法国雷恩高等商学院及法国高校质优联盟体系内十余所法国精英高校间的校际交流项目。通过跨文化的学习与交流，分享校际交流院校的优质教育资源，培养具有全球视野的复合型、应用型、国际化人才。

就业方向：大部分学生毕业后在国外知名大学继续深造学习，就业领域主要为英、法语国家涉外机构、跨国公司、外资企业、进出口贸易公司、政府外事部门、新闻媒体单位、高等院校、教育培训机构等。

学费标准：45000元/生/学年

西班牙语专业（商务方向）

培养目标：培养学生具有国际视野、学习能力、创新能力和持续发展能力；具备扎实的国际商务理论基础、掌握国际商务经营管理的知识和技能、具有较强的西语应用能力、人际沟通、协调能力和团队合作意识，适应以西语为工作语言的职业环境的复合型专门人才。学生毕业时，达到毕业要求，可获得本科毕业证书；符合学位授予条件者可获文学学士学位。

培养方式：实行“西班牙语+商科”的课程教学模式，强化西班牙语教学的同时，引入外籍教师讲授相关专业基础课程；专业课程由资深教授、优秀海归教师以及外教任教，重点课程小班化教学；使学生成为具有竞争力的“西班牙语+专业”复合型人才。

专业特色：组织本专业学生参加学校与西班牙巴塞罗那自治大学、巴塞罗那大学旅游管理学院间的校际交流项目。通过跨文化的学习与交流，分享校际交流院校的优质教育资源，培养具有全球视野的复合型、应用型、国际化人才。

就业方向：大部分学生毕业后在国外知名大学继续深造学习，就业领域主要为西语国家涉外机构、跨国公司、外资企业、进出口贸易公司、政府外事部门、新闻媒体单位、高等院校、教育培训机构等。

学费标准：45000元/生/学年

国际经济与贸易专业（全英语教学班）

培养目标：培养学生具有开拓创新精神、国际视野和跨文化交流沟通能力，具备扎实的国际经济与贸易专业理论基础，熟练掌握国际经贸专业知识和技能，能够熟练运用英语从事国际贸易及管理等多项业务，具有独立处理各种国际经济业务的经贸人才。学生毕业时，达到毕业要求，可获得本科毕业证书；符合学位授予条件者可获经济学学士学位。

培养方式：资深教授、优秀海归教师以及外教任教，依托本校英语教学优势，基础英语小班授课，强化基础英语教学。专业核心课程采用外国大学原版影印教材，全英语授课。专注于培养学生良好的学习能力、创新能力和跨文化沟通能力，使学生成为专业基础扎实、外语应用熟练、具备国际视野的复合型、应用型、国际化经贸人才。

专业特色：组织本专业学生参加学校与美国迈阿密大学等校际交流项目。通过跨文化的学习与交流，分享校际交流院校的优质教育资源，培养具有全球视野的复合型、应用型、国际化人才。

就业方向：大部分学生毕业后在国外知名大学继续深造学习，主要就业领域为外资企业、贸易公司等涉外企业，中外资银行等金融机构、政府部门和企业事业单位等。

学费标准：56000元/生/学年

会计学专业（全英语教学班）

培养目标：培养学生具有开拓创新精神、国际视野和跨文化交流沟通能力，具备扎实的会计专业知识与实践技能，熟悉我国会计领域的有关方针、政策和法规以及国际会计惯例和相关会计准则，熟悉国际金融市场运行模式，具有较强的分析和解决企业财务问题的基本能力，能以英语为工作语言，胜任各类企业尤其是跨国企业与上市公司、会计师事务所、金融业与证券业、事业单位、财政与税务部门等从事财务分析与财务管理、会计业务与审计业务的国际化、职业化、应用型会计人才。学生毕业时，达到毕业要求，可获得本科毕业证书；符合学位授予条件者可获管理学学士学位。

培养方式：资深教授、优秀海归教师以及外教任教，将ACCA国际考试课程嵌入会计学专业主要课程之内；依托本校英语教学优势，基础英语小班授课，强化基础英语教学；专业核心课程及ACCA国际考试课程采用外国原版影印教材，资深教授和优秀海归教师团队任教，全英语授课。实施ACCA校外导师计划，挑选优秀ACCA会员作为本科阶段校外导师，以拓展ACCA学生的实践教学领域；为学生构建一个视野开阔、发展多元的会计专业国际教育

平台。

专业特色：学院“ACCA教学管理与国际考试中心”设立“ACCA名师工作室”，对专业核心课程师资队伍进行教学指导与督导。组织本专业学生参加学校与英国德蒙福特大学、英国密德萨斯大学的校际交流项目。通过跨文化的学习与交流，分享校际交流院校的优质教育资源，并根据交流院校会计学专业减免ACCA考试科目的优惠政策，在通过相关课程达到一定要求的基础上可减免相应的考试科目。培养具有全球视野的复合型、应用型、国际化人才。

就业方向：大部分学生毕业后在国外知名大学继续深造学习，主要就业领域为中外资会计事务所、国内企事业单位、外资企业、政府部门及涉外机构等。

学费标准：56000/生/学年

工商管理专业（全英语教学班）

培养目标：培养具有开拓创业精神、国际视野和跨文化交流沟通能力，具备扎实的企业管理理论基础，理解国际前沿的企业运营和管理模式，形成国际化思维和视角，能够熟练运用英语从事国际商务管理、项目运营管理和国际商务营销策划管理等业务的复合型、国际化经贸人才。学生毕业时，达到毕业要求，可获得本科毕业证书；符合学位授予条件者可获管理学学士学位。

培养方式：资深教授、优秀海归教师以及外教任教，部分核心课程采用国外原版教材，注重纳入学科前沿研究成果，兼具新理念、适用性特征；专业核心课程采用小班化教学，全英语授课，进一步强化学生的英语交流沟通能力；注重实践教学，部分课程由业内专业人士授课，全面提升学生专业能力和职业素养。

专业特色：组织本专业学生参加学校与英国普利茅斯大学、赫尔大学、切斯特大学、卡迪夫城市大学的校际交流项目。通过跨文化的学习与交流，共享校际交流院校的优质教育资源，培养具有全球视野的复合型、应用型、国际化人才。

就业方向：大部分学生毕业后在国外知名大学继续深造学习，主要就业领域为中外资企业、涉外企事业单位、政府部门、金融机构等。

学费标准：45000/生/学年

工商管理专业（时尚管理方向全英语教学班）

培养目标：帮助学生发展时尚营销与管理的批判性认知，为品牌提供成熟的传播方案，并制定出满足未来时尚行业需求的有效商业计划。学生毕业时，达到毕业要求，可获得上外贤达学院与英国创意艺

术大学双本科毕业证书；符合学位授予条件者可获管理学学士学位。

培养方式：资深教授、优秀海归教师以及外教任教，依托本校英语教学优势，基础英语小班授课，强化基础英语和专业基础课程教学，使学生打下扎实的英语和专业基础。专业核心课程采用国外大学原版影印教材，全英语授课。学生将学习时装与设计的发展历史，深入了解时尚与文化、经济、科技的密切关系。在此基础之上，开展对于时尚产品的生产、传播、营销和零售等各个环节的课程学习、包括采购、成本控制、品牌管理、数字行销等。学生还将学习消费者行为与时尚相关的视觉传播的联系，从而完成优质的商业运作项目。专注于培养学生良好的学习能力、创新和实践能力、使学生成为专业基础扎实、外语应用熟练、具备国际视野的复合型、应用型、国际化人才。

专业特色：组织本专业学生参加学校与英国创意艺术大学校际交流项目。通过跨文化的学习与交流，讲座、小组讨论、工作室、上海时装周等活动，共享校际交流院校的优质教育资源，培养具有全球视野的复合型、应用型、外向型的时尚管理人才。

就业方向：国内外时尚品牌公司、大型奢侈品公司、中外广告营销公司、新媒体行业。

学费标准：45000元/生/学年

金融学专业（全英语教学班）

培养目标：培养学生具有开拓创新精神、国际视野和跨文化交流沟通能力，具备扎实的金融学专业理论基础，系统地掌握资本市场、金融机构、国际金融市场等领域的知识与技能，深入理解当代全球金融的发展现状，熟悉通行的国际金融基本规则和惯例及有关金融法规，能够熟练运用英语从事国际金融投资管理、分析等项业务的金融复合型人才。学生毕业时，达到毕业要求，可获得本科毕业证书；符合学位授予条件者可获经济学学士学位。

培养方式：资深教授、优秀海归教师以及外教任教，依托本校英语教学优势，基础英语小班授课，强化基础英语和专业基础课程教学，使学生打下扎实的英语和专业基础。将“美国特许金融分析师”（CFA）课程嵌入金融学专业主要课程之内，课程涵盖了投资分析行业必备的专业知识；学生1、2年级以金融前导课程和CFA一级部分课程学习为主，3、4年级学习CFA一级核心专业理论课程及专业实践课程。帮助学生获得CFA资格认证，使学生成为专业基础扎实，具有创新能力；英语应用熟练，具有国际视野的应用型、国际化人才。

专业特色：组织本专业学生参加学校与美国南加州

大学、美国天普大学、美国加州拉文大学、美国杰克逊维尔大学校际交流项目。通过跨文化的学习与交流，共享校际交流院校的优质教育资源，培养具有全球视野的复合型、应用型、国际化人才。

就业方向：大部分学生毕业后在国外知名大学继续深造学习，主要就业领域为中外资银行、跨国保险公司、证券公司、基金管理公司、期货公司等金融机构、政府部门和企事业单位。

学费标准：45000/生/学年

会展经济与管理专业（全英语教学班）

培养目标：培养系统掌握会展经济与管理理论和知识、具有国际背景和国际商务沟通能力、较强国际会展管理与服务实际工作能力的国际化、应用型复合型人才。学生毕业时，达到毕业要求，可获得本科毕业证书；符合学位授予条件者可获管理学学士学位。

培养方式：资深教授、优秀海归教师以及外教任教，依托本校英语教学优势，基础英语小班授课，强化基础英语教学。专业核心课程采用国外大学原版影印教材，全英语授课。专注于培养学生良好的学习能力、创新和实践能力，使学生成为专业基础扎实、外语应用熟练、具备国际视野的复合型、应用型、外向型的会展管理人才。

专业特色：组织本专业学生参加学校与英国卡迪夫城市大学间的校际交流项目。通过跨文化的学习与交流，分享校际交流院校的优质教育资源，培养具有全球视野的复合型、应用型、国际化人才。

就业方向：大部分学生毕业后在国外知名大学继续深造学习，主要就业领域为全球国际博览会相关机

构、国际会议中心、国际会展公司、会展场馆、大型企业参展部门及其他会展服务公司管理部门、宾馆会议部门、旅行社（会展部）、国际型组织、机构及行业协会、学会（会展部）等。

学费标准：45000元/生/学年

酒店管理专业（全英语教学班）

培养目标：培养具有国际视野和跨文化交流沟通能力，具备扎实的酒店管理专业知识与实践技能，熟悉国际酒店管理惯例和我国酒店管理有关方针政策，以英语为工作语言的应用型、复合型人才。达到毕业要求，可获得本科毕业证书；符合学位授予条件者可获管理学学士学位。项目学生系统进行美国饭店协会教育学位HTMP课程培训，合格者可获HTMP证书。

培养方式：资深教授、优秀海归教师以及外教任教，将美国饭店协会职业认证考试HTMP课程嵌入酒店管理专业主要课程之内；依托本校英语教学优势，强化基础英语教学。专业核心课程使用国外知名酒店管理学院，美国康奈尔大学等使用的HTMP教材。

专业特色：国内连续学习3年，优秀学生可参加赴美1年的带薪实习，在国际知名酒店集团进行轮岗实习；未参加赴美实习项目的学生，视学生学习情况，可参加赴迪拜、新加坡等国知名酒店带薪实习。学生也可选择赴英国卡迪夫城市大学、英国切斯特大学、泰国商会大学继续深造。

就业方向：主要就业领域为国际酒店集团、外资企业、涉外旅游酒店业机构等相关企事业单位基层管理岗位，部分学生毕业后在国外知名大学继续深造学习。

学费标准：45000元/生/学年



德国教授授课



美国迈阿密大学讲座

历届优秀校友

Outstanding Alumni

国外续研：

方之元	德语专业	美国加州大学伯克利分校
蔡流韵	英语专业	美国宾夕法尼亚大学
谷嘉雯	国际经济与贸易专业	美国纽约大学
吴琼玮	音乐学专业	美国南加州大学
张弛	广告学专业	英国剑桥大学
沈露昶	英语专业	英国帝国理工学院
宋怡	金融学专业	英国杜伦大学
张桐菲	新闻学专业	英国华威大学
陈欣然	数字媒体艺术专业	英国伦敦艺术大学
张佳妮	日语专业	日本东京大学
袁伊依	日语专业	日本早稻田大学
刘艳	德语专业	德国汉堡大学
石惠	德语专业	德国莱比锡大学
周凯悦	西班牙语专业	西班牙巴塞罗那大学
冯俐源	西班牙语专业	西班牙巴塞罗那自治大学
金逸凡	西班牙语专业	西班牙马德里康普顿斯大学
张圣音	日语专业	澳大利亚国立大学
王蓓琪	广告学专业	澳大利亚墨尔本大学
殷心怡	国际经济与贸易专业	澳大利亚悉尼大学
姚梦晓	国际经济与贸易专业	香港中文大学
陈俊悦	国际经济与贸易专业	香港浸会大学

国内续研：

吴闻馨	国际经济与贸易专业	复旦大学
李蕙	英语专业	同济大学
吴月旭	金融学专业	东华大学
焦卓菁	法语专业	上海外国语大学
陈伶详	国际经济与贸易专业	北京外国语大学
许梦源	阿拉伯语专业	大连外国语大学
刘羽佳	文化产业管理专业	中国传媒大学
蒋炜	法学专业	华东政法大学
陈依琳	音乐学专业	华东师范大学
沈路人	工商管理专业	上海市社会科学院

国内就业：

龚蓓	英语专业	英国驻沪总领馆
逯雨	法语专业	法国大使馆
韩鹏	朝鲜语专业	韩国庆尚南道政府上海代表处
徐天伦	法学专业	毕马威华振会计师事务所
陈晓妍	金融学专业	普华永道中天会计师事务所
王文燕	新闻学专业	上海东方广播有限公司
杨欣悦	金融学专业	汇丰银行



Outstanding Alumni

优秀校友代表



蒋德玮

国际经济与贸易专业2011届毕业生，校友会会长

2011年赴美国德州大学达拉斯分校金融学专业留学深造，并通过CFA(美国特许金融分析师)一级考试
曾任职于美国花旗银行(上海分行)并通过英国Merlin Entertainments集团“千里挑一”的八轮筛选和面试，成为中国区最终入选的四名管理培训生之一。

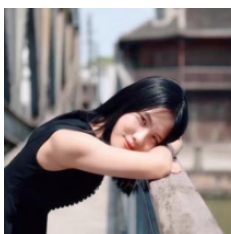
曾获“第七届联合国青年大会中国青年代表”、“中国2010年上海世博会优秀志愿者”、“校五四青年标兵”、“校优秀毕业生”、“校优秀学生干部”等荣誉表彰。

郑思远

广告专业2009届毕业生

2009年赴香港浸会大学攻读硕士学位

现就职于BBC英国广播公司，任上海办事处负责人、总制片人



金文婷

金文婷，旅游管理专业2017届毕业生

荣获上海市奖学金，2017年度上海市优秀毕业生

上海外国语大学贤达经济人文学院“优秀团员”

上海外国语大学贤达经济人文学院“优秀团干部”

上海外国语大学贤达经济人文学院“优秀团干部”

2017年赴墨尔本大学攻读硕士学位

2013-2014学年 校综合奖学金一等奖

2014-2015学年 校综合奖学金一等奖

2015-2016学年 校综合奖学金二等奖

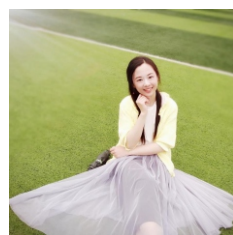
吴闻馨

旅游管理专业2017届毕业生

在校期间，学习成绩优异，连续三年获得综合奖学金

毕业时获“上海市优秀毕业生”称号

2017年考入复旦大学文物与博物馆专业攻读硕士学位



陶旖璿

国际经济与贸易专业2017届毕业生

在校期间，学习刻苦，多次获得校奖学金

现任职于毕马威企业咨询(中国)有限公司

傅圣翀

音乐学专业2015届毕业生

2015年考入华东师范大学音乐学系攻读硕士学位

曾获第九届世界华人青少年艺术节钢琴比赛一等奖

现任华东师范大学音乐学系研究生会主席、团学联新闻中心主任



国际交流

International Exchanges

建校近十五年来，学校坚持走教育国际化之路，积极引进国际先进教育理念和模式，广泛开展对外交流与合作，积累了丰富的国际合作院校资源，取得了丰硕的成果。

目前，学校已与美、英、法、德、西、瑞士、澳、日、韩、埃及、约旦、迪拜、新加坡、中国香港、台湾等15个国家及地区40余所知名高校建立了稳定的友好合作关系，开展着多类别、多层次的国际交流项目。



鲍贤嗣董事长接受耶鲁大学杰出合作伙伴荣誉证书

与美国迈阿密大学在国际经济与贸易专业开展国际交流项目；

与美国南加州大学、迈阿密大学在金融专业开展国际交流项目；

与英国卡迪夫城市大学在英语专业、会展经济与管理专业开展国际交流项目；

与英国卡迪夫城市大学、英国哈德斯菲尔德大学在旅游管理专业、酒店管理专业开展国际交流项目；

与英国诺桑比亚大学、英国卡迪夫城市大学在数字媒体艺术专业（影视制作与设计方向）开展国际交流项目；

与英国赫尔大学、普利茅斯大学、切斯特大学在工商管理、国际经济与贸易专业开展国际交流项目；

与英国德蒙福特大学、密德萨斯大学在会计专业开展国际交流项目；

与巴塞罗那自治大学、西班牙巴塞罗那大学旅游管理学院在西班牙语专业开展国际交流项目；

与德国波茨坦大学、马格德堡大学在德语专业开展国际交流项目；

与法国雷恩高等商学院、法国高校质优联盟体系的法国精英高校在法语专业开展国际交流项目；

其他交流项目还有：美国耶鲁大学、美国纽约州立大学、美国加州州立大学东湾分校、美国加州州立大学河滨分校、英国纽卡斯尔大学、德国施特拉尔松德大学、埃及亚历山大大学、日本大阪国际大学、韩国梨花女子大学、韩国外国语大学等海外知名大学交流项目；其中，美国加州州立大学东湾分校、英国纽卡斯尔大学、西班牙巴塞罗那自治大学、德国施特拉尔松德大学和韩国梨花女子大学海外学习项目得到了上海市教委专项经费资助。

短期出国交流项目包括：英国牛津大学、剑桥大学、美国哥伦比亚大学、加州大学伯克利分校、宾夕法尼亚大学沃顿商学院、澳大利亚悉尼大学、新加坡国立大学、日本早稻田大学等海外顶级名校的暑期学分游学项目、暑期赴美带薪实习、赴美专业实习、赴美社会调研项目。

近年来，学校每年有近200名在读学生通过学分互认、带薪实习、公费交流生项目、政府奖学金项目等渠道，前往国（境）外合作院校学习；每年有15%左右的毕业生前往英国剑

桥大学、伦敦大学、美国哥伦比亚大学、西北大学、纽约大学、加州大学伯克利分校等国外知名大学就读研究生，并呈逐年递增趋势。学生在学业上得到更好发展的同时，提升了对多元文化的理解，提高了跨文化交流沟通能力。

为实现教育国际化的双向交流、营造国际化的校园氛围，学校与西班牙巴塞罗那自治大学、德国施特拉尔松德大学等合作举办中外学生互访交流班，并举办外国留学生的暑期研修班。同时，学校积极整合校内外优质国际教育资源，开展招收外国留学生长期在校学习的交流项目，进一步打造国际化特色品牌课程，扩大学校的国际影响力与知名度。

教学与学术研究的国际化方面，我校目前有10余名外籍教师专职任教，并定期邀请英、美、法、德、日、韩等大学教授、专家来我院讲学授课，与美国伊利诺伊大学香槟分校、西俄勒岗大学等合作建立贤达教师海外培训基地，建立英国诺桑比亚大学、伯明翰城市大学贤达教师博士生培养基地。



西班牙巴塞罗那自治大学交流团来我校交流访问



英国伦敦创意艺术大学来访

学校设立留学服务办公室，配备专职老师定期与学生交流，提供全方位升学指导与人生、职业发展规划咨询；定期邀请海外合作院校招生官来校举行留学讲座、留学展等活动，让海外大学招生官与学生直接交流；根据全英语教学班、商务方向班及有出国学习意向的学生在所修专业、留学国别、语言能力、未来职业方向等方面的个体差异，会同专业留学服务机构为学生提供对接院校申请、研修课程选定、留

学签证申请、学分认定与转换、住宿、接机安排等一站式服务。建立赴海外交流学生的留学档案，协助做好对在外留学生的动态管理工作。

学校会同沪上著名培训机构，为我校参加国际交流项目的学生提供前期配套服务，由校内外优秀外语教师教授包括雅思、托福、TEF、TCF、德福等在内的语言考试类培训课程。



国交学院陈娴常务副院长、德语系吴琼主任带队15级中德班学生赴波茨坦大学续本



意大利锡耶纳外国人大学来访



日本驻上海总领事馆总领事夫人来我校做日本文化讲座



英国大学生来我校进行文化交流



上外贤达学院老师赴西班牙巴塞罗那自治大学探望我校留学生



韩国旅游局来我校举办“与你同行，乐享韩国”文化节活动

海外名校

短期学分项目 海外名校简介



University of Oxford

牛津大学

牛津大学 (University of Oxford), 是一所位于英国牛津市的世界著名公立研究型大学。牛津大学有记录的授课历史可追溯到1096年, 为英语世界中古老的大学, 也是世界上现存第二古老的高等教育机构。



University of Cambridge

剑桥大学

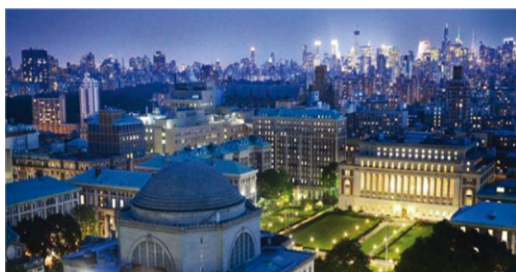
剑桥大学 (University of Cambridge) 为一所坐落于英国剑桥的研究型书院联邦制大学, 是世界著名研究型大学之一。剑桥大学为英语世界中历史第二悠久的大学, 前身是一个于公元1209年成立的学者协会。



Imperial College London

英国帝国理工学院

伦敦帝国学院 (Imperial College London), 全名帝国科学、技术与医学学院 (Imperial College of Science, Technology and Medicine), 又称帝国理工学院, 或简称帝国理工, 成立于1907年, 位于英国伦敦, 是一所世界顶尖研究型大学, 在2015-2016QS世界大学排名中名列第八位, 具有世界级声望。



Columbia University

美国哥伦比亚大学

哥伦比亚大学 (Columbia University in the City of New York), 简称为哥大 (Columbia), 是一所位于美国纽约市曼哈顿的世界著名私立研究型大学, 属于八大常春藤盟校之一。在2015-16年US News 美国大学本科排名中名列全美第4; 而在世界排名方面, 哥大位列2015-16年ARWU世界大学学术排名世界第8、usnews世界大学排名 (US NEWS) 世界第9。



The Wharton School

美国宾夕法尼亚大学沃顿商学院

宾夕法尼亚大学沃顿商学院 (Wharton School of the University of Pennsylvania) 位于费城, 是世界首屈一指的商学院, 多次被评为“世界最优秀的商学院”。沃顿商学院创立于1881年, 是美国第一所大学商学院。泰晤士高等教育世界大学排名第15名、CWUR世界大学排名世界第6。



University of Southern California
美国南加州大学

美国南加州大学创立于1880年，是美国西海岸最古老的私立研究型大学，世界著名高等学府。2015年U.S.News美国大学排名列25位；2015年U.S.News世界大学排名列50位。



Miami University
美国迈阿密大学

美国迈阿密大学位于俄亥俄州，创建于1809年，公立常春藤初始成员之一。2016年全美排名第82名；全美最佳本科教育质量连续六年前五，2015年排名第二，仅次于普林斯顿；毕业持续位居全美TOP10；2013-2014年毕业生就业升学率97.6%。



Temple University
美国天普大学

美国天普大学创立于1884年，是一所具有百年历史的名校，2015年美国大学综合排名121位。天普大学福克斯工商管理学院U.S.News美国大学最佳商学院排名第48名，美国大学国际商务专业本科排名第9名。



University of La Verne
美国加州拉文大学

美国加州拉文大学(University of La Verne)创立于1891年，是美国西部最古老的大学之一，属于国家级大学。在全美排名前200名中，加州拉文大学在2013年U.S.News美国大学本科综合排名第152名。



Jacksonville University
美国杰克逊维尔大学

美国杰克逊维尔大学 (Jacksonville University) 建于1934年。该校商学院 (戴维斯商学院) 获得美国精英商学院资质认证 (AACSB)。据美国新闻与世界报道 (U.S. News & World Report) 统计，杰克逊维尔大学排名于全美区域高校的第一阶梯 (最高阶梯)，该校也是美国南部大学中唯一获得卡耐基国家年度教授奖的学校。



University of Chester
英国切斯特大学

英国切斯特大学是英国最古老的大学之一，英国2014年卫报全英大学综合排名46，2015年商学院全英排名21。

海外名校

全英语教学班、商务方向班 海外交流院校简介



Plymouth University

英国普利茅斯大学

英国普利茅斯大学于1825年建校，是英国规模最大的综合性公立大学，有着优异的学术成就，商科及MBA管理科目尤其卓越，在2014年TIMES排名全英列前50名。



Northumbria University

英国诺桑比亚大学

英国诺桑比亚大学是全英规模最大的大学之一，有100多年历史。英国高等教育基金会(HEFCE)的教学质量评估员对该校商学院提供的课程均评为“优秀”。该校设计学院拥有一个建成已久的设计研究中心。在泰晤士报对教学质量的评估中，诺桑比亚大学艺术与设计系获得22分(满分为24分)。



University of Hull

英国赫尔大学

英国赫尔大学始建于1928年，其商学院是同时持有世界级商学院的AACSB, EQUIS, AMBA三大权威认证的国际顶尖商学院之一，商科全英排名第44。



De Montfort University

英国德蒙福特大学

英国德蒙福特大学莱斯特商学院是英国十大顶尖商学院之一，英国商学院协会的主要成员之一。其会计系拥有英国最大的ACCA培训中心之一，ACCA协会授予其优秀学院资格(Premier Status)，会计系毕业生在总计14门ACCA考试课程中可以免考多达9门课程。会计与金融专业全英排名第29位。



University of Huddersfield

英国哈德斯菲尔德大学

英国哈德斯菲尔德大学建立于1825年，是全英国高等教育质量保证委员会列为教育质量最佳的大学之一。在2014年哈德斯菲尔德大学被QS世界大学综合排名机构评选为世界四星级大学，其中教学质量，国际化，教学设施和学生就业率为五星级世界大学。在英国政府调查中，其酒店管理、旅游管理专业位列英国前三。



Otto-von-Guericke-Universität Magdeburg

德国马格德堡大学

德国马格德堡大学是一所著名的德国国立综合性大学，在德国高校综合排名榜上荣居第四位。



Universität Potsdam

德国波茨坦大学

德国波茨坦大学是德国勃兰登堡州最大的大学，也是一所世界闻名的综合性高等学府。据CHE评估结果显示，该校提供的硕士项目列数欧洲顶尖水准。



Cardiff Metropolitan University
英国卡迪夫城市大学

英国卡迪夫城市大学始建于公元1865年。2014年英国官方发布的《英国泰晤士高等教育-英国大学科研水平评估REF排名》，卡迪夫城市大学在全英大学中位居第41名。于此同时,2014年泰晤士报《Times》英国大学专业排名,该校的会展、酒店、旅游管理专业列全英第15名。



Middlesex University
英国密德萨斯大学

英国密德萨斯大学有100多年历史,学校发展为现今共计13个校区,遍布于北伦敦市区。密德萨斯大学曾三次荣获女王周年奖。



University of Barcelona
西班牙巴塞罗那大学

西班牙巴塞罗那大学是西班牙最为著名的一所综合性公立大学。根据美国最具有影响力的研究机构US News公布的2015世界大学排行榜中列全球第96位,而2014年10月公布的2014-2015 QS世界大学排名中列全球第166名,均排名西班牙各大学榜首。巴塞罗那大学旅游与酒店管理学院成立于1969年,隶属于巴塞罗那大学,在西班牙全国所有旅游管理院校中排名第一。



Universitat Autònoma de Barcelona
西班牙巴塞罗那自治大学

西班牙巴塞罗那自治大学属于综合性的大学,在2014年10月公布的2014-2015 QS世界大学排名中列全球第173名,排名西班牙第二位,是西班牙最顶尖的公立大学之一,也被公认为欧洲最优秀的大学之一。在众多的学科中,经济管理、旅游与酒店管理、外文翻译等专业均是全国最顶尖的院校。



School Quality Union
法国高校质优联盟

法国高校质优联盟得到1901年法国协会法认证,并获得法国政府支持,是中法建交50周年教育文化交流领域的重要组成部分,目的在于促进中法学生的交流,给予更多中国学生在法国接受各领域顶尖教育的机会,SQU联盟学校均得到法国教育部认证,云集各行业精英、排名领先、声誉极佳的高校。不仅学校文凭获国际承认,而且课程匹配带薪实习,毕业生就业前景良好。



ESC RENNES
法国雷恩高等商学院

法国雷恩高等商学院是获得AACSB, EQUIS, AMBA三重权威认证的国际顶尖商科之一,该校的国际谈判专业在法国各大高校中排名第一。2014年《金融时报》FT全球商学院排名中,管理学硕士名列第23名。

缤纷校园

Colorful School Life





升学就业

Further Studies and Employment Opportunities

学校始终以服务学生为本，高度重视毕业生就业工作，以学生就业作为教育教学工作的出发点和落脚点，搭建完善的就业工作体系，扎实推进就业指导及职业生涯规划课程建设，采用课程+讲座的模式引导学生认识自我、分析形势、把握机会，树立科学的职业发展观。

多年来培养的毕业生在人格品质、社会适应能力、专业能力等方面受到用人单

位的认可，尤其语言应用能力方面倍受好评，沪上颇多外资企业将我校列为重点招聘对象，毕业生就业率连续保持在95%以上，毕业生出国续硕比例保持在15%以上，就业升学前景良好。

就业去向主要集中在国有企业、涉外企业、金融机构、企事业单位等。

出国(境)续研国家(地区)及学校名称

国家	学校名称
美国	加州伯克利大学、纽约大学、西俄勒冈大学、天普大学、匹兹堡大学、杰克逊威尔大学、德克萨斯根大学等
英国	肯特大学、诺丁汉大学、纽卡斯尔大学、利兹大学、谢菲尔德大学、莱斯特大学、卡迪夫大学、约克大学、诺桑比亚大学等
德国	莱比锡大学、弗莱堡大学、霍恩海姆大学等
法国	雷恩高等商学院、巴黎电信学院、斯特拉斯佳高等商学院等
西班牙	巴塞罗那大学、巴塞罗那自治大学、马德里自治大学等
澳洲	悉尼大学、莫纳什大学、悉尼科技大学、墨尔本大学等
日本	早稻田大学、奈良女子大学、名古屋大学等
韩国	汉阳大学、梨花女子大学、庆熙大学、成均馆大学等
中国香港	香港中文大学、香港城市大学、香港教育大学等



录取国内研究生学校名称

区域	学校名称
上海地区	复旦大学、同济大学、东华大学、上海大学、上海外国语大学、华东师范大学、华东政法大学、上海对外经贸大学、上海立信会计学院、上海社会科学院等。
其他地区	厦门大学、北京外国语大学、大连外国语大学、北京理工大学、中国传媒大学、安徽大学、广东财经大学、苏州大学、新疆财经大学、云南民族大学、西北政法学院等

主要就业单位

机关事业

外交部
公安部
上海市人民政府
上海市公安局
新华通讯社
人民日报数字传播公司
上海东方娱乐传媒集团有限公司
中国东方航空
中国国际航空

国有企业

中国石化股份有限公司
中国电信集团公司
国家电网公司
上海飞机制造有限公司
上海交运（集团）

涉外企业

宜家（中国）投资有限公司
索尼（中国）有限公司上海分公司
日立（中国）财务有限公司
三井高科技（上海）有限公司
上海富士施乐有限公司
现代重工（中国）投资有限公司
欧莱雅（中国）有限公司
联合利华、亚马逊、博世等

金融机构

四大会计事务所
花旗银行
工商银行
汇丰银行
中国银行
中国人寿
建设银行
中国平安等。
农业银行
交通银行
招商银行
中信银行
光大银行



奖助政策

Grants and Scholarships

学校建立了“1+6”贫困生资助体系

新生入学时开辟“绿色通道”，被我校录取的家庭经济困难的新生，一律先办理入学手续，入学后经学校认定的贫困生，可根据实际情况享受奖学金、助学贷款、助学金、勤工助学、困难补助、学费减免等6项资助措施，学校承诺绝不是一位学生因家庭经济困难而辍学。

资助介绍

学校高度重视家庭经济困难学生资助工作，通过奖、贷、助、勤、补、免等方式鼓励学生勤奋学习，帮助经济困难的学生顺利完成学业。

一、奖学金

- 1、国家奖学金、上海市奖学金8000元/年·人；
- 2、国家励志奖学金5000元/年·人；
- 3、学校奖学金：

名称	金额（元/年·人）	占学生总数	
特等奖	8000	1%	
综合奖学金	一等奖	4000	5%
	二等奖	2000	10%
	三等奖	1000	15%
优秀奖	300	9%	



二、国家助学贷款

为帮助家庭经济困难学生解决在校学习期间的学费和基本生活费用的不足问题，我校与中国银行对口合作，每年10月协助家庭经济困难学生向银行申请助学贷款，最高金额为8000元/年·人。

三、助学金

国家助学金：2000—3400元/年·人

学校助学金：600—1000元/年·人

四、勤工助学

学校本着“培养能力、立足校园、面向社会”的宗旨，开辟校内外勤工助学岗位，尽力满足困难学生的需求。

五、学费减免

学校《学费减免条例》规定，对部分学习刻苦、表现优良、家庭经济特别困难的学生实行学费减免。

六、困难补助

学校《学生生活困难补助条例》规定，对家庭经济困难或突发事件造成经济困难的学生适当给予补助。



Student Organizations

社团联 介绍

学校现有注册社团42个，社员千余人。随着社团的发展壮大，形成了一批品牌校园活动，如社联盛典、巡礼晚会、社联嘉年华、“贤达之星”校园十大歌手比赛、外语才艺大赛、舞蹈公演、话剧专场表演等。各社团在每年代表学校参加的各类比赛中屡获佳绩：

2012年

上海市学生运动会乒乓球高校阳光组女子双打冠军及女子团体组季军、上海市第三届大学生艺术展演三等奖，话剧社、美学社及音乐社被评为市优秀社团

2013年

跆拳道社在“上海跆拳道馆冬季交流赛”中获团体冠军、云端话剧社自编自导自演的《十年一聚》获上海市第十届大学生话剧节比赛优秀奖、法学社获上海市大学生社团标识设计大赛二等奖；

2014年

啦啦操社在“上海市学生阳光体育大联赛高校组团体健身操比赛”中，荣获本科组二等奖

2015年

桥奕社在“上海市大学生桥牌锦标赛公开队式赛”中荣获第八名；

2016年

辩论社在“上海市大学生首届安全知识竞赛”中获得民办片区“优胜奖”、街舞社在“亚洲高校街舞锦标赛——上海分站赛”中上海片区27所参赛高校中名列第七；我校啦啦操队在全国啦啦操联赛上海闵行站斩获爵士项目组冠军。

2017年

啦啦操社参加2017年上海市阳光体育大联赛荣获规定花球比赛二等奖；法学社参加上海市第二届大学生安全知识竞赛荣获优秀奖；空手道社参加2017松涛会杯上海市空手道邀请赛，2项项目获第一名；2项项目获第二名；3项项目获第三名。



双校区 区位导示

Campus Maps

上外贤达学院双校区区位导视图及说明



虹口校区地址

东体育会路390号

自驾路线

上外贤达学院虹口校区位于东体育会路上，介于大连西路与玉田路之间，靠近内环广中路下匝口。

公交线路

乘坐轻轨三号线，至赤峰路站下，出站沿玉田路步行约10分钟可到达校区；公交79路、222路、937路、959路、875路至大连西路东体育会路站下，步行5分钟可到达校区。

崇明校区地址

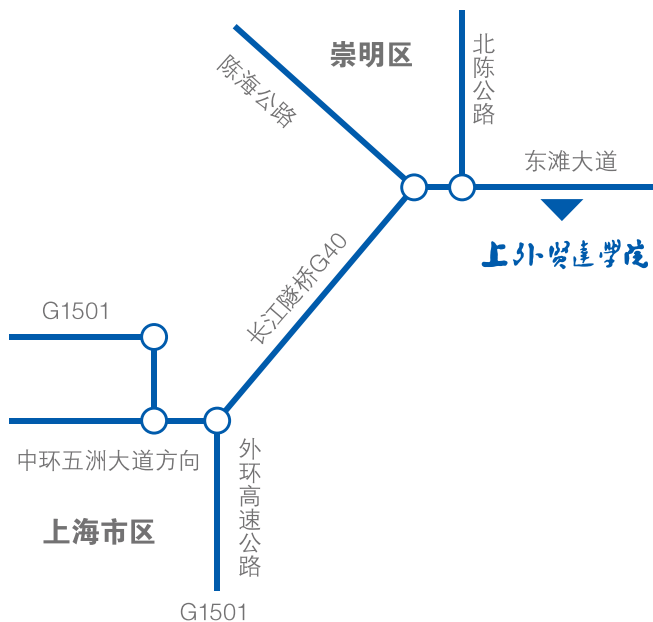
东滩大道999号

自驾路线

上外贤达学院崇明校区位于崇明区陈家镇以东约4公里处。从上海市区经长江隧道，由“陈海公路”下匝道入陈海公路，往东（陈家镇）行驶约1公里转入陈海公路，至北陈公路进入东滩大道，再往东约1公里即可抵达崇明校区。

公交线路

申崇一线，申崇二线直达陈家镇公交枢纽站，转班车到校。







上海外国语大学贤达经济人文学院

XIANDA COLLEGE OF ECONOMICS & HUMANITIES SHANGHAI INTERNATIONAL STUDIES UNIVERSITY

招考热线：021-51278024 51278025 51278136

招生网址：<http://zhaoban.xdsisu.edu.cn>

虹口校区：上海市虹口区东体育会路390号 电话：021 5127 8000

崇明校区：上海市崇明区东滩大道999号 电话：021 3966 5000

